

# ZŁOTA 2000

EDYCJA 2018

## ZESTAWIENIE NAJWIĘKSZYCH PRODUCENTÓW MEBLI

W POLSCE

PARTNERZY



HAFELE

ICA  
POLSKA

Impress



MARCPOL

.mdd

MEBLE *Wosjota*

MOCHNIK®  
inspirujemy szkłem

remmers

SABA  
adhesives & sealants

SEVROLL®  
DODATEK DO MIESIĘCZNIKA „BIZNES MEBLE.PL”

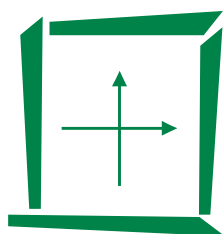
STRIMA®

Top  
textil®

## SYSTEMY DRZWIOWE



## ZAWIASY Z CICHYM DOMYKIEM



**SEVROLL**<sup>®</sup>  
SYSTEMY DRZWIOWE I AKCESORIA MEBLOWE

## SYSTEM SZUFLAD Sevrollbox Slim



## NÓŻKI MEBLOWE



**WIODĄCY PRODUCENT  
ELEMENTÓW ZŁĄCZNYCH  
DLA BRANŻY MEBLARSKIEJ**

**Rozwiązania  
dla  
wymagających**

**Gwarantowana  
trwałość  
i niezawodność  
połączeń**

**Produkty do  
zróżnicowanych  
grubości płyt**

**Powtarzalność  
wzorów**

**Szeroka  
oferta  
produktów**

**Złącza meblowe Marcopol  
- połączenie ma znaczenie**



Sprawdź naszą  
dedykowaną ofertę  
**Zaufaj najlepszym**  
[www.marcopol.pl](http://www.marcopol.pl)

Tkaniny dostępne od ręki  
w hurtowniach partnerskich już od 1 mb



**F.H.U. Artmeb**  
Krzysztof Karolewski  
www.artmeb-hurt.pl  
+48 502 444 222

**HANDEL ART. TAPICERSKIE**  
Ciasnocha Urszula  
www.artykuly-tapicerskie.pl  
+48 17 772 10 86

**Hurtownia tkanin MIR-TEX 24**  
www.mir-tex24.pl  
+48 519 67 59 74

**JARDEX Usługi, Handel, Import-eksport**  
Jacek Radecki  
www.jardex.com.pl  
+48 32 435 81 41

**SWAMAR Tkaniny Meblowe**  
www.swamar.com.pl  
+48 61 818 19 54

**kameleon.pro**  
Anna i Andrzej Moskała sp.j.  
www.kameleon.pro  
+48 33 47 66 555

**FIRMA WERA Wojciech Talaśka**  
www.tkaniny-wera.pl  
+48 523 340 136

MASZyny DO CIĘCIA  
AUTOMATYCZNEGO



MASZyny DO CIĘCIA  
RĘCZNEGO



MASZyny  
DO LAGOWANIA



MASZyny

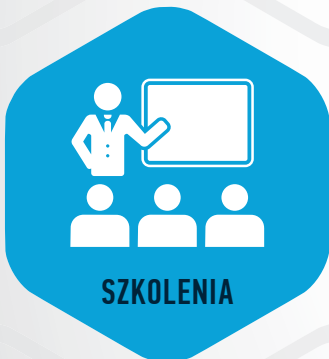
MAGAZYNOWANIE



# Cut Service

INTELIGENTNE ROZWIĄZANIA DLA KROJOWNI

ul. Tadeusza 1, 43-382 Bielsko-Biała  
tel./fax (33) 818 26 61 | info@cut-service.pl | www.cut-service.pl



SZKOLENIA



CZĘŚCI  
ZAMIENNE



SERVIS



NATYCHMIASTOWE  
WSPARCIE TECHNICZNE



MONTAŻ NOWYCH  
MASZYN



SERVIS GWARANCYJNY  
I POGWARANCYJNY



Już po raz ósmy oddajemy w Państwa ręce dodatek „Złota 200 – zestawienie największych producentów mebli w Polsce”, zawierający wyniki finansowe firm – producentów mebli za rok 2017. Podobnie jak poprzednie edycje, zestawienie powstało we współpracy miesięcznika „BIZNES meble.pl” z firmą Info Veriti Polska. Prezentowane dane finansowe (w większości pochodzące z roku ubiegłego; a gdy takowe w momencie zamykania niniejszego dodatku nie były jeszcze dostępne w wersji elektronicznej – prezentujemy ostatnie dostępne dane) pokazują kondycję poszczególnych firm, ale także – co wydaje nam się równie istotne – branży jako takiej. Rekordowy pod względem przychodów rok 2017 (łącznie przychody netto wszystkich firm z zestawienia zamknęły się kwotą blisko 33,78 mld zł, co oznacza wzrost r/r o 9,98%) musi cieszyć każdego, komu bliska jest polska branża meblarska. Martwić mogą natomiast spadki rentowności aktywów, sprzedaży oraz kapitałów własnych. Nie mam jednak wątpliwości, że – nawet jeśli te zjawiska są symptomem nadchodzącego spowolnienia – polscy meblarze wyjdą z niego obronną ręką. Czego oczywiście Państwu z całego serca życzę.

**Marek Hryniewicki**

## Spis treści

- 6. Rekordowa przeszłość, stabilna przyszłość**  
*Rok 2017 był dla polskiej branży meblarskiej rekordowy pod względem przychodów. Obniżce uległy jednak rentowność aktywów i sprzedaży, a także rentowność kapitałów własnych. Mimo to poprawiły się wskaźniki oceniające płynność do regulowania zobowiązań – zarówno ogólnego zadłużenia, jak i płynności bieżącej – co może zapowiadać nadchodzącą stabilizację branży.*
- 10. Meblarska mapa Polski**  
*Jedną trzecią mebli i materaców produkowanych w Polsce przez firmy, które znalazły się w naszym rankingu (zestawienie, oprócz producentów mebli – PKD 31.01.Z, 31.02.Z, 31.09.Z, uwzględnia także producentów materaców – PKD 31.03.Z) produkują firmy mające siedzibę w województwie wielkopolskim.*
- 14. Biura, kuchnie, materace...**  
*Z kwoty 33,78 mld zł, którą zamknęły się ubiegłoroczne przychody firm ze „Złotej 200 – zestawienia największych producentów mebli w Polsce” 7,97 mld zł, czyli 23,6% stanowiły przychody producentów mebli biurowych i sklepowych, a także mebli kuchennych oraz materaców.*
- 16. Zestawienie największych producentów mebli w Polsce**
- 28. Jak powstało zestawienie „Złota 200”**  
*Kolejna edycja dodatku do naszego miesięcznika – „Złota 200 – zestawienie największych producentów mebli w Polsce” zawiera wyniki finansowe firm – producentów mebli za rok 2017. Zestawienie powstało we współpracy „BIZNES meble.pl” z firmą Info Veriti Polska.*

**ZŁOTA  
200**

bezpłatny dodatek do miesięcznika branżowego „BIZNES meble.pl” edycja 2018

**Wydawca:**  
Wydawnictwo meble.pl sp. z o.o.  
ul. Hetmańska 40 lok. 108  
15-727 Białystok  
tel. +48 85 653 79 65  
fax +48 85 651 35 13  
www.wydawnictwo.meble.pl  
wydawnictwo@meble.pl

**Prezes Zarządu**  
**Redaktor naczelny:**  
Marek Hryniewicki  
tel. +48 533 340 140  
m.hryniewicki@meble.pl

**Redaguje zespół:**  
Diana Nachiło  
tel. +48 533 340 240  
d.nachilo@meble.pl  
Anna Żamojda  
tel. +48 533 340 440  
a.zamojda@meble.pl  
Anna Szypulska  
tel. +48 533 340 940  
a.szypulska@meble.pl

**Zdjęcia:** Tomasz Markowski

**Skład:** www.urbanarts.pl

**Reklama:**  
Urszula Ditych  
tel. +48 533 340 840  
u.ditych@meble.pl  
Katarzyna Romanowska  
tel. +48 533 341 040  
k.romanowska@meble.pl  
Kinga Antonowicz  
+48 533 340 740  
k.antonowicz@meble.pl

*Redakcja nie zwraca materiałów nie zamówionych i zastrzega sobie prawo do dokonywania w nich skrótów. Redakcja nie ponosi odpowiedzialności za treść zamieszczanych reklam.*

## IDEALNA PRZESTRZEŃ WYMAGA NAJLEPSZYCH ROZWIĄZAŃ

Kluczem do zaprojektowania wnętrza, które **spełni wszystkie potrzeby i oczekiwania** klienta, jest odpowiedni **dobór systemów meblowych**. Uwzględniając najnowsze trendy i zmiany technologiczne oraz **łąącząc funkcjonalność z estetyką**, marka Häfele oferuje rozwiązania meblowe, dostosowane do każdej, nawet najbardziej wymagającej przestrzeni. Uzyskana dzięki nim **swoboda działania** gwarantuje **komfort użytkowania**, który wzbogaca **najwyższą precyzją ruchu i perfekcyjne dopasowanie** wszystkich zastosowanych elementów.

KAŻDA  
PRZESTRZEŃ  
PRACUJE  
LEPIEJ



# Rekordowa przeszłość, stabilna przyszłość

Rok 2017 był dla polskiej branży meblarskiej rekordowy pod względem przychodów. Obniżce uległy jednak rentowność aktywów i sprzedaży, a także rentowność kapitałów własnych. Mimo to poprawiły się wskaźniki oceniające płynność do regulowania zobowiązań – zarówno ogólnego zadłużenia, jak i płynności bieżącej – co może zapowiadać nadchodzącą stabilizację branży.

Marek Hryniewicki

**P**ierwsze miejsce w rankingu „Złota 200 – zestawienie największych producentów mebli w Polsce” (oprócz producentów mebli: PKD 31.01.Z – produkcja mebli biurowych i sklepowych, 31.02.Z – produkcja mebli kuchennych, 31.09.Z – produkcja pozostałych mebli, w zestawieniu uwzględniono także producentów materaców – PKD 31.03.Z) zajęła IKEA Industry Poland (z przychodami netto ze sprzedaży produktów, towarów i materiałów w wysokości prawie 4,6 mld zł). Kolejną pozycję – ale już z przychodami ponad trzykrotnie mniejszymi – zajęła firma Correct (1,35 mld zł). Na podium uplasowała się ponadto firma Com40 (1,31 mld zł), a następne miejsca zajęły: Fabryki Mebli Forte (1,16 mld zł) oraz Black Red White (1 mld zł). Ta piątka firm – jako jedyne w zestawieniu – miała w ubiegłym roku przychody przekraczające miliard złotych.

**33,78**  
**mld zł**  
to łączne przychody netto  
w 2017 r. wszystkich 400  
firm z zestawienia (wzrost  
r/r o 9,98%)

## PRODUCENCI MEBLI W POLSCE O NAJWIĘKSZYM ZYSKU NETTO

Lp	Nazwa	Zysk netto (zł)
1	IKEA Industry Poland sp. z o.o. <sup>(1)</sup>	139.938.526,15
2	Com40 sp. z o.o. sp. kom.	100.981.358,04
3	Grupa G-3 sp.j.	88.562.285,13
4	Correct sp. kom.	82.844.420,93
5	Fabryki Mebli Forte SA	54.405.000,00
6	Nowy Styl sp. z o.o.	50.503.269,44
7	Ikano Industry sp. z o.o.	48.602.000,00
8	Borne Furniture sp. z o.o.	360.39.526,32
9	BRW sp. z o.o.	35.856.407,43
10	Fabryka Mebli Bodzio sp.j.	35.192.035,85

<sup>(1)</sup>DANE ZA OKRES OD 1 WRZEŚNIA 2016 R. DO 31 SIERPNI 2017. R

Największy wzrost przychodów netto w stosunku rok do roku odnotowała firma Com40 (wzrost o 20,5%, tj. o 223,54 mln zł). Kolejne miejsca zajęły: IKEA Industry Poland (wzrost o 4,45%, tj. 195,96 mln zł), Meble Wójcik (wzrost o 38,38%, tj. o 121,43 mln zł), Correct (wzrost o 9,17%, tj. o 113,32 mln zł) oraz Contract Export-Import (wzrost o 40,66%, tj. o 81,96 mln zł). Z kolei na przeciwnym biegunie znalazły się: Paged Meble (spadek o 31,01%, tj. o 37,46 mln zł), Home Concept (spadek o 29,91%, tj. o 30,61 mln zł), FM Bravo (spadek o 20,52%, tj. o 26,49 mln zł), Profim (spadek o 5,59%, tj. o 26,2 mln zł) i BRW (spadek o 8,26%, tj. o 20,25 mln zł).

W gronie 400 firm, których dane publikujemy w zestawieniu zdecydowana

większość, bo 362 zanotowało w ubiegłym roku zysk netto (rok wcześniej takich firm było 354), 37 – stratę, a w jednym przypadku brak było danych. Największy zysk netto wypracowała IKEA Industry Poland (prawie 139,94 mln zł). Kolejne miejsca zajęły: Com40 (ponad 100,98 mln zł), Grupa G-3 (ponad 88,56 mln zł), Correct (ponad 82,84 mln zł) oraz Fabryki Mebli Forte (ponad 54,4 mln zł).

Łączne przychody netto wszystkich 400 firm z zestawienia zamknęły się kwotą 33,78 mld zł (rok wcześniej przychody tych samych 400 firm wynosiły 30,71 mld zł, co oznacza wzrost o 9,98%), z czego 4,33 mld zł (12,82%) stanowiły przychody producentów mebli biurowych i sklepowych, 2,79 mld zł

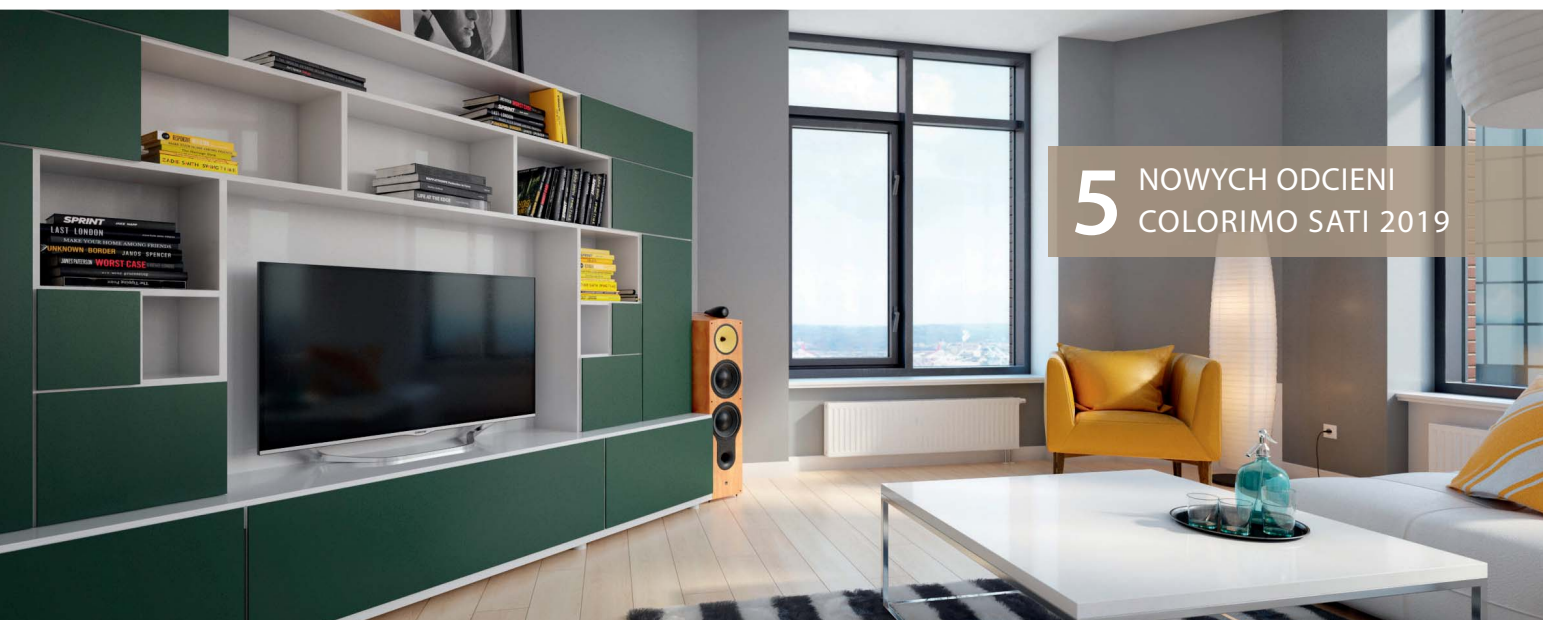
## ŚREDNIA PODSTAWOWYCH WSKAŹNIKÓW FINANSOWYCH 400 FIRM Z ZESTAWIENIA

Wskaźnik	2010	2011	2012	2013	2014	2015	2016	2017
ROA	7,53%	7,09%	6,40%	6,14%	7,25%	7,60%	7,75%	7,13%
ROS	5,76%	5,05%	4,40%	4,39%	5,07%	5,21%	5,28%	4,82%
ROE	13,83%	13,56%	11,61%	12,13%	14,15%	14,22%	12,99%	11,82%
Wskaźnik ogólnego zadłużenia	42,01%	44,35%	41,94%	45,40%	44,75%	42,72%	36,22%	35,78%
Wskaźnik płynności bieżącej	1,39	1,51	1,54	1,45	1,50	1,80	1,80	1,60



# colorimo®

szkło lakierowane do mebli



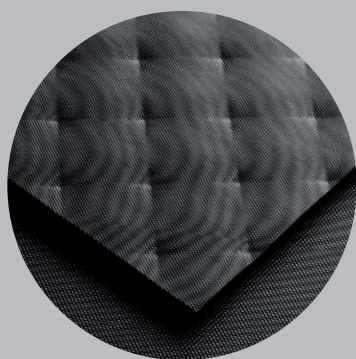
**5** NOWYCH ODCIENI  
COLORIMO SATI 2019

**Colorimo Sati Kolekcja 2019** to kontynuacja dobrze znanej i cenionej przez producentów mebli, architektów oraz projektantów kolekcji szkła lakierowanych matowych. W edycji 2019 kolekcja została uzupełniona o ciepły kolor Toffi, zdecydowany brąz Kawowy, królewską

zieleń Szmaragdu, chłodną szarości Platyny oraz elegancką Czerń. Satynowe szkło lakierowane za sprawą swojej gładkiej matowej powierzchni nadaje frontom meblowym elegancji i wyrafinowany wygląd, czyniąc każde wnętrze niezwykłym.

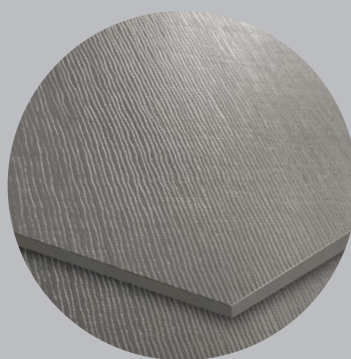
[www.colorimo.eu](http://www.colorimo.eu)

**3** KOLEKCJE SZKIEŁ  
Z TEKSTURĄ



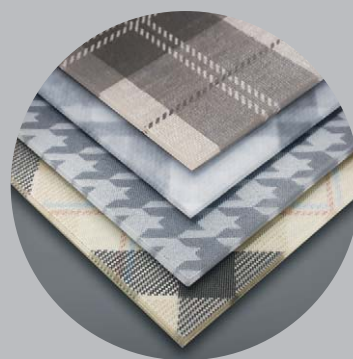
**COLORIMO SOFT**

**2 kolory** szkła ornamentowego o trójwymiarowej powierzchni sprawiające wrażenie pikowanej tkaniny.



**COLORIMO HEXI**

**6 wzorów** szkła lakierowanych utrzymanych w jednej, ciepłej i eleganckiej tonacji kolorystycznej.



**COLORIMO MODO**

**4 dekory** szkła lakierowanych z nadrukiem wzorów tkanin w tonacjach bieli, szarości, beżów.

## PRODUCENCI MEBLI W POLSCE O NAJWIĘKSZYM WZROŚCIE PRZYCHODÓW NETTO (R/R)

Lp	Nazwa	Wzrost (%)	Wzrost (zł)
1	Com40 sp. z o.o. sp. kom.	20,50%	223.541.238,87
2	IKEA Industry Poland sp. z o.o. <sup>(1)</sup>	4,45%	195.964.277,52
3	Mebłe Wójcik sp. z o.o.	38,38%	121.433.817,50
4	Correct sp. kom.	9,17%	113.320.574,99
5	Construct Export-Import sp. z o.o.	40,66%	81.963.320,23
6	Trio Line Polska sp. z o.o.	37,95%	73.860.417,29
7	DFM sp. z o.o.	18,42%	69.165.164,78
8	Hilding Anders Polska sp. z o.o.	19,28%	69.012.286,58
9	Mirjan sp. z o.o. sp. kom.	55,30%	64.115.600,67
10	Polinova Polska sp. z o.o. sp. kom. <sup>(2)</sup>	25,03%	62.484.784,81

<sup>(1)</sup>DANE ZA OKRES OD 1 WRZEŚNIA 2016 R. DO 31 SIERPNI 2017. R.

<sup>(2)</sup>DANE ZA OKRES OD 1 STYCZNIA 2016 R. DO 31 GRUDNIA 2016 R.

## PRODUCENCI MEBLI W POLSCE O NAJWIĘKSZYM SPADKU PRZYCHODÓW NETTO (R/R)

Lp	Nazwa	Spadek (%)	Spadek (zł)
1	Paged Meble SA	-31,01%	-37.460.000,00
2	Home Concept sp. z o.o. <sup>(1)</sup>	-29,91%	-30.609.480,69
3	FM Bravo sp. z o.o. <sup>(2)</sup>	-20,52%	-26.491.500,48
4	Profim sp. z o.o.	-5,59%	-26.201.737,38
5	BRW sp. z o.o.	-8,26%	-20.254.413,12
6	Asadena Furniture sp. z o.o.	-31,09%	-20.135.965,39
7	Megan Seating sp. z o.o.	-41,41%	-15.479.888,28
8	Fabryka Materaców Relaks sp. z o.o. <sup>(5)</sup>	-10,74%	-13.864.189,74
9	Spółdzielnia Meblarska Rameta	-11,21%	-13.350.705,18
10	Fabryka Mebli Okrętowych Famos sp. z o.o.	-14,32%	-13.145.500,09

<sup>(1)</sup>DANE ZA OKRES OD 1 STYCZNIA 2016 R. DO 31 GRUDNIA 2016 R.

<sup>(2)</sup>DANE ZA OKRES OD 1 KWIEŚNIA 2017 R. DO 31 MARCA 2018 R.

## NAJWIĘKSI PRODUCENCI POZOSTAŁYCH MEBLI\* W POLSCE

LP.	Firma	Przychód w 2017 r. (w zł)	Wzrost (r/r)	Udział (w %)
1	IKEA Industry Poland sp. z o.o. <sup>(1)</sup>	4.599.253.523,01	4,45%	17,82
2	Com40 sp. z o.o. sp. kom.	1.313.739.393,50	20,50%	5,09
3	Fabryki Mebli Forte SA	1.160.125.000,00	5,03%	4,49
4	Black Red White SA	1.010.192.111,19	0,71%	3,91
5	Szynaka-Meble sp. z o.o.	623.118.414,24	3,77%	2,41
6	Grupa G-3 sp.j.	607.424.636,45	9,25%	2,35
7	Sits sp. z o.o.	559.665.596,87	4,92%	2,17
8	DFM sp. z o.o.	444.751.474,41	18,42%	1,72
9	Mebłe Wójcik sp. z o.o.	437.873.155,41	38,38%	1,69
10	Adriana SA	412.360.441,79	8,19%	1,59

\*PKD 31.09.Z – PRODUKCJA POZOSTAŁYCH MEBLI (NIE OBEJMUJE: PKD 31.01.Z – PRODUKCJA MEBLI BIUROWYCH I SKLEPOWYCH, 31.02.Z – PRODUKCJA MEBLI KUCHENNYCH, 31.03.Z – PRODUKCJA MATERACÓW).

<sup>(1)</sup>DANE ZA OKRES OD 1 WRZEŚNIA 2016 R. DO 31 SIERPNI 2017. R.  
ŹRÓDŁO: OBLICZENIA WŁASNE.

(8,26%) – przychody producentów materaców, 849,2 mln zł (2,51%) – przychody producentów mebli kuchennych, natomiast 25,81 mld zł (76,41%) – przychody producentów pozostałych mebli (piszmy o tym także na str. 14).

Jeśli chodzi o największą grupę firm z zestawienia, czyli producentów pozostałych mebli, to liderem pod względem wielkości przychodów jest IKEA Industry Poland (4,6 mld zł). Na kolejnych miejscach znajdują się: Com40 (1,31

mln zł), Fabryki Mebli Forte (1,16 mld zł), Black Red White (1,01 mld zł) oraz Szynaka-Meble (623,12 mln zł).

Środki trwałe wynosiły łącznie 8,58 mld zł, aktywa obrotowe – 10,06 mld zł, zapasy – 3,77 mld zł, środki pieniężne i inne aktywa pieniężne – 1,67 mld zł, aktywa razem – 22,82 mld zł, kapitał (fundusz własny) – 13,77 mld zł, zysk netto – 1,63 mld zł, zobowiązania długoterminowe – 1,88 mld zł, natomiast zobowiązania krótkoterminowe – 6,28 mld zł.

Rok 2017 okazał się rokiem odwrócenia trwającego przez ostatnie lata trendu wzrostowego. Rentowność aktywów (ROA) uległa obniżce o 0,62 pkt proc., osiągając wartość 7,13%. Wraz ze spadkiem rentowności aktywów o podobną wielkość uległa obniżeniu rentowność sprzedaży (ROS), kształtując się na poziomie 4,82%. Również rentowność kapitałów własnych (ROE) pogorszyła swoje wyniki do poziomu 11,82%. Polepszeniu uległy jednocześnie wskaźniki oceniające płynność do regulowania zobowiązań zarówno ogólnego zadłużenia (wynoszący 35,78%) jak i płynności bieżącej, kształtując się na poziomie 1,6.

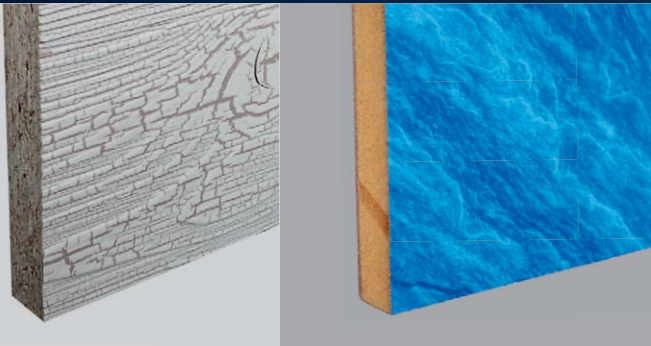
Takie kształtowanie się wskaźników może zapowiadać nadchodzącą stabilizację branży. Na pogarszające się perspektywy rozwoju przedsiębiorcy postanowili reagować przede wszystkim zmniejszeniem swojej marży. Biznes nie poszedł ścieżką obietnic i twardo stąpa po ziemi. Nie są wykonywane nerwowe ruchy, które mogłyby doprowadzić do zadłużenia branży. Widać tym samym, iż meblarze odrobili lekcję z początku XXI wieku i na pogarszającą się sytuację reagują spokojnie, chcąc się przygotować na nadchodzące spowolnienie gospodarki zarówno krajowej, jak i międzynarodowej.

Pozostaje zatem mieć nadzieję, że takie podejście złagodzi ewentualne ochłodzenie gospodarki, a najbliższe lata będą kształtowały się co najmniej na takich poziomach rentowności jak rok 2017. ◀

**9,98%**  
o tyle wzrosły w ubiegłym roku w stosunku do 2016 r. przychody 400 firm z zestawienia

# Eksperci od powierzchni

Niepowtarzalne możliwości efektów 3D i nadruków

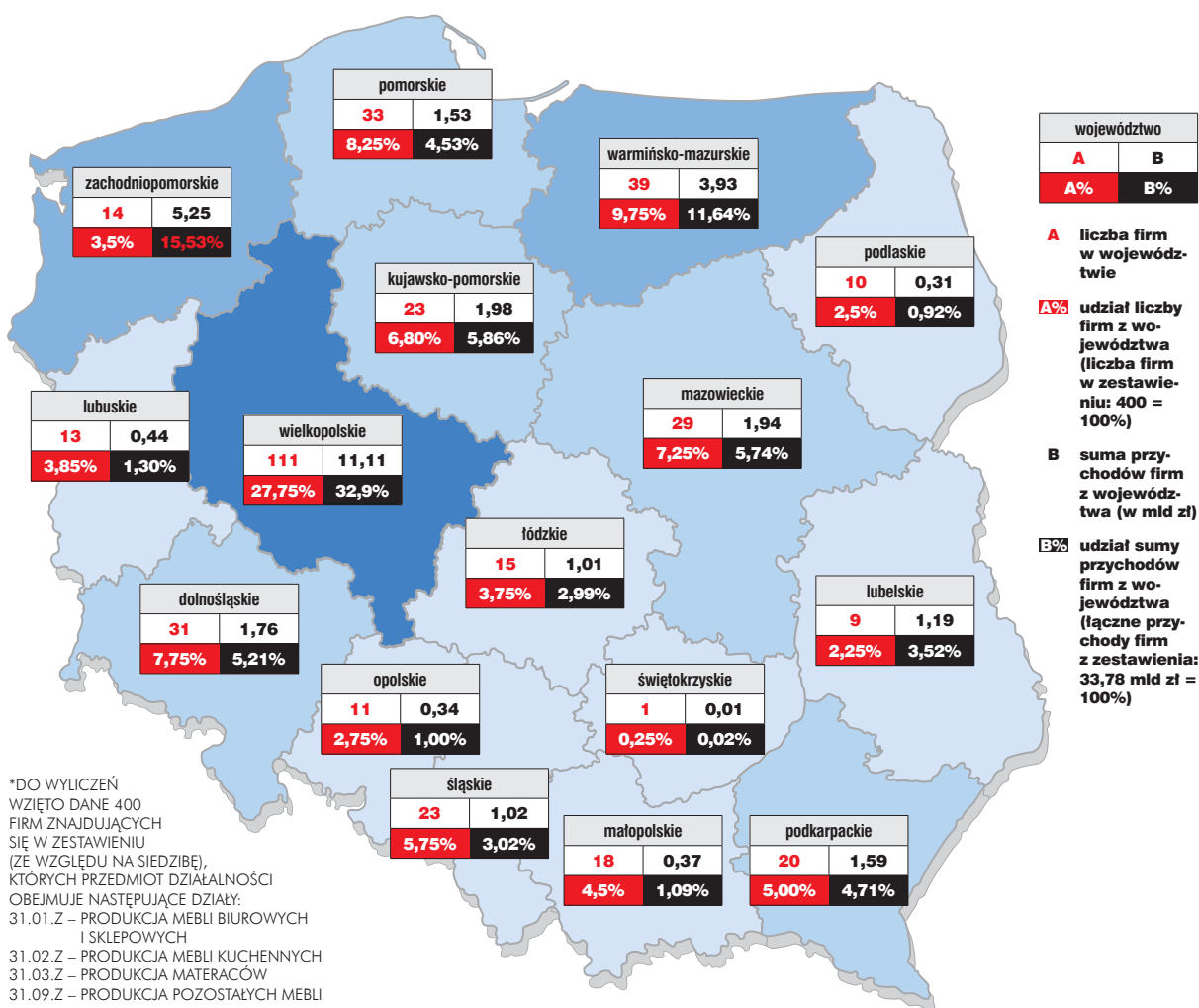


# Meblarska mapa Polski

Jedną trzecią mebli i materaców produkowanych w Polsce przez firmy, które znalazły się w naszym rankingu (zestawienie, oprócz producentów mebli – PKD 31.01.Z, 31.02.Z, 31.09.Z, uwzględnia także producentów materaców – PKD 31.03.Z) produkują firmy mające siedzibę w województwie wielkopolskim.

Marek Hryniewicki

## PRODUKCJA MEBLI W POLSCE W POSZCZEGÓLNYCH WOJEWÓDZTWACH\*



**W**ojewództwo wielkopolskie to bezapelacyjny potentat na meblarskiej mapie Polski. Z grona 400 firm, które uwzględniliśmy w naszym zestawieniu siedzibę ma w nim aż 111 podmiotów, co stanowi 27,75% wszystkich firm. Ubiegłoroczna produkcja wielkopolskich przedsiębiorstw meblarskich to 11,11 mld zł, czyli 32,9%

całkowitej produkcji wszystkich firm z zestawienia (33,78 mld zł). Kolejne województwa – zachodniopomorskie oraz warmińsko-mazurskie – dzieli już od lidera ogromny dystans. Województwo zachodniopomorskie (14 firm o łącznych przychodach w wysokości 5,25 mln zł, tj. 15,53% ogółu przychodów 400 firm ujętych w zestawieniu) drugą pozycję zawdzięcza firmie IKEA Industry

Poland (87,67% produkcji całego województwa). Tak dominującej pozycji nie ma żadna z 39 największych firm z województwa warmińsko-mazurskiego. Na trzecie miejsce wśród województw złożyły się przychody w wysokości 3,93 mld zł, co stanowi 11,64% przychodów wszystkich 400 firm. Zsumowane przychody 164 firm z województw wielkopolskiego, zachodniopomorskiego

27

lat na rynku



gwarancja  
serwisu 24 h



2 400 m<sup>2</sup>  
powierzchni  
magazynowej



wysyłka 24 h



zaoszczędź  
nawet do 70%  
Program Partnerski

# STRIMA®

dostawca

## Techniki Szycia dla Tapicerów

[strima.com](http://strima.com)

[shop@strima.com](mailto:shop@strima.com)

☎ 61 8950 950



**AUDACES**  
IMPROVE YOUR DESIGN

**Audaces 360 – nowe możliwości, realne zyski!**

Komputerowy System Przygotowania Produkcji



**Takatori**

**Automatyczny cutter  
Takatori**

TAKATORI TAC-178TBR



**ZOJE**

**Pattern ZOJE**

ZOJE ZJ-AM5-AH-LASER K-800 SET

**spirit®**

**Profesjonalne  
środki chemiczne**



**Odplamiacz  
SPIRIT 77 MAX -  
SPRAY 400 ML**

**Silikon  
antyelektrostatyczny  
SPIRIT 3 - SPRAY 500 ML**

## NAJWIĘSI PRODUCENCI MEBLI W POSZCZEGÓLNYCH WOJEWÓDZTWACH

Województwo	Lp	Firma	Przychód (w zł)	Udział (w %)
Dolnośląskie	1	Fabryka Mebli Bodzio sp.j.	376.063.382,28	21,33
	2	ROM sp. z o.o. <sup>(1)</sup>	222.171.237,06	12,60
	3	Zorka sp. z o.o.	169.577.800,95	9,62
Kujawsko-pomorskie	1	Sits sp. z o.o.	559.665.596,87	28,26
	2	Adriana SA	412.360.441,79	20,83
	3	Janipol Meble Polska sp. z o.o. sp. kom.	223.004.572,23	11,26
Lubelskie	1	Black Red White SA	1.010.192.111,19	84,73
	2	Natura sp.j.	87.813.403,97	7,37
	3	FPHU JBM sp.j.	18.747.142,08	1,57
Lubuskie	1	A. Z. Iwanicy sp.j. Meble Tapicerowane	186.166.137,18	42,57
	2	E.U.R.O. Mebel sp. z o.o.	47.919.626,45	10,96
	3	Iste sp. z o.o. <sup>(1)</sup>	30.592.004,48	6,99
Łódzkie	1	Recticel sp. z o.o.	225.939.543,38	22,46
	2	HM Helvetia Meble sp. z o.o. sp. kom. <sup>(2)</sup>	216.452.957,11	21,49
	3	Stella sp. z o.o.	99.997.181,79	9,93
Małopolskie	1	Mebloform sp. z o.o. <sup>(1)</sup>	40.822.156,44	11,13
	2	MWH Meble sp. z o.o. Co. sp. kom.	40.797.973,49	11,13
	3	Meble Bugajski sp. z o.o.	29.149.917,85	7,94
Mazowieckie	1	Fabryki Mebli Forte SA	1.160.125.000,00	59,91
	2	Meblomaster sp.j.	149.587.024,33	7,72
	3	Mardom Pro sp. z o.o. sp. kom.	105.381.322,79	5,44
Opolskie	1	Kler SA	166.954.535,97	48,54
	2	Fadome sp. z o.o. sp. kom.	56.806.378,31	16,22
	3	Trinea sp. z o.o. sp. kom.	23.542.258,52	6,84
Podkarpackie	1	Nowy Styl sp. z o.o.	647.740.046,61	40,61
	2	BRW sp. z o.o.	224.955.865,31	14,10
	3	Blek-Meble sp. z o.o.	161.153.759,42	10,10
Podlaskie	1	Malow sp. z o.o.	171.792.014,01	55,06
	2	Pianpol Styła sp.j.	59.672.997,31	19,12
	3	Olta sp.j. <sup>(1)</sup>	15.493.200,56	4,96
Pomorskie	1	Polipol Meble Polska sp. z o.o. sp. kom.	235.553.486,61	15,41
	2	Franke Foodservice Systems Poland sp. z o.o.	153.967.700,00	10,07
	3	Fast SA <sup>(1)</sup>	137.354.866,60	8,99
Śląskie	1	Restyl sp. z o.o.	134.565.646,74	13,08
	2	Spółdzielnia Meblarska Rameta	105.720.674,98	10,28
	3	Marbet sp. z o.o.	98.311.752,11	9,56
Świętokrzyskie	1	BiH sp.j. <sup>(1)</sup>	6.778.642,01	100
Warmińsko-mazurskie	1	Szynaka-Meble sp. z o.o.	623.118.414,24	15,87
	2	DFM sp. z o.o.	444.751.474,41	11,33
	3	Meble Wójcik sp. z o.o.	437.873.155,41	11,15
Wielkopolskie	1	Correct sp. kom.	1.348.753.698,99	12,15
	2	Com40 sp. z o.o. sp. kom.	1.313.739.393,50	11,82
	3	Grupa G-3 sp.j.	607.424.636,45	5,47
Zachodniopomorskie	1	IKEA Industry Poland sp. z o.o. <sup>(3)</sup>	4.599.253.523,01	87,67
	2	Borne Furniture sp. z o.o.	286.660.997,28	5,46
	3	Abwood sp. z o.o.	125.509.340,03	2,39

<sup>(1)</sup>DANE ZA OKRES OD 1 STYCZNIA 2016 R. DO 31 GRUDNIA 2016 R.

<sup>(2)</sup>DANE ZA OKRES OD 1 KWIEŚNIA 2017 R. DO 31 MARCA 2018 R.

<sup>(3)</sup>DANE ZA OKRES OD 1 WRZEŚNIA 2016 R. DO 31 SIERNIA 2017 R.

ŹRÓDŁO: OBLICZENIA WŁASNE.

oraz warmińsko-mazurskiego to 20,29 mld zł, czyli 60,07% przychodów 400 firm uwzględnionych w zestawieniu.

Na przeciwnym biegunie są województwa podlaskie, opolskie, świętokrzyskie, małopolskie i lubuskie, których udziały oscylują w granicach 1%.

W pięciu województwach największa firma generuje ponad połowę obrotów wszystkich firm z tego województwa. Taka sytuacja ma miejsce w województwie zachodniopomorskim, w którym udział Industry Poland sięga 87,67%, a także w województwach: lubelskim (Black Red White – 84,73%), mazowieckim (Fabryki Mebli Forte – 59,91%), Podlaskim (Malow – 55,06%). Spośród 400 firm uwzględnionych w zestawieniu tylko jedna (BiK) ma siedzibę w województwie świętokrzyskim, w związku z czym jej przychody stanowią 100% przychodów tego województwa.

Znaczący udział w całości przychodów województwa mają także firmy: Kler (48,54% przychodów firm z zestawienia, których siedzibą jest województwo opolskie), A. Z. Iwanicy Meble Tapicerowane (42,57%, woj. lubuskie) oraz Nowy Styl (40,61%, woj. podkarpackie).

Przeciętne ubiegłoroczne przychody firmy w zestawieniu to 84,44 mln zł (przychody ponad średnią krajową miały 82 firmy, a przychody ponad 200 mln zł – 71 firm). Pomiędzy poszczególnymi województwami są jednak bardzo duże różnice. Najwyższą średnią mają firmy z województw: zachodniopomorskiego (375 mln zł, przy czym wpływ na to miały przychody wspomnianej już firmy IKEA Industry Poland), lubelskiego (132,22 mln zł – to z kolei wpływ firmy Black Red White), a także warmińsko-mazurskiego (100,77 mln zł) i wielkopolskiego (100 mln zł). Najniższą średnią jest województwie świętokrzyskim (6,78 mln zł – trzeba jednak podkreślić, że w rankingu „Złota 200 – zestawienie największych producentów mebli” znalazła się tylko jedna firma z tego województwa).

W 2017 r. największy wzrost przychodów w stosunku do 2016 r. odnotowały firmy z województw: wielkopolskiego (o 1,24 mld zł, tj. 12,55%), warmińsko-mazurskiego (o 389,64 mln zł, tj. o 11,02%), zachodniopomorskiego (o 263,66 mln zł, tj. 5,29%), mazowieckiego (o 179,45 mln zł, tj. o 10,22%) oraz kujawsko-pomorskiego (o 137,95 mln zł, tj. o 7,49%). W jednym z województw (świętokrzyskie) ubiegłoroczne przychody były niższe od przychodów w roku 2016. ◀



adhesives & sealants

# THE SECRET POWER OF WATER

## Kleje na bazie wody dla przemysłu meblowego

- Ekstremalnie wysokie początkowe wiązanie
- Doskonała przyczepność do drewna oraz nieporowatych materiałów
- Niskie zużycie oraz szybki proces
- Kleje przyjazne dla środowiska oraz użytkownika

Skontaktuj się z nami jeszcze dziś, aby  
uzyskać więcej informacji lub umówić się  
na testy produktu!

T +48 61 664 5125

[sabapolska@saba-adhesives.com](mailto:sabapolska@saba-adhesives.com)

[www.saba-adhesives.com](http://www.saba-adhesives.com)

Odwiedź nas na



a strong bond

# Biura, kuchnie, materace...

Z kwoty 33,78 mld zł, którą zamknęły się ubiegłoroczne przychody firm ze „Złotej 200 – zestawienia największych producentów mebli w Polsce” 7,97 mld zł, czyli 23,6% stanowiły przychody producentów mebli biurowych i sklepowych, a także mebli kuchennych oraz materaców.

Marek Hryniewicki

## NAJWIĘKSI PRODUCENCI MATERACÓW W POLSCE

LP.	Firma	Przychód w 2017 r. (w zł)	Wzrost (r/r)	Udział (w %)
1	Correct sp. kom.	1.348.753.698,99	9,17	48,24
2	Hilding Anders Polska sp. z o.o.	426.906.397,08	19,28	15,28
3	Ikano Industry sp. z o.o.	424.947.000,00	6,80	15,21
4	Recticel sp. z o.o.	225.939.543,38	bd.	8,08
5	Fabryka Materaców Relaks sp. z o.o. <sup>(1)</sup>	115.202.260,82	-10,74	4,12
6	MK Foam GmbH sp. z o.o. <sup>(2)</sup>	97.973.899,24	-0,76	3,51
7	Pianpol Styła sp.j.	59.672.997,31	14,29	2,14
8	Fabryka Materacy Janpol sp. z o.o.	38.886.918,61	-8,39	1,39
9	Tempur Sealy Polska sp. z o.o. <sup>(2)</sup>	19.121.000,00	19,07	0,68
10	Optimum Bis sp. z o.o. sp. kom.	11.996.693,93	bd.	0,43

## NAJWIĘKSI PRODUCENCI MEBLI BIUROWYCH I SKLEPOWYCH W POLSCE

LP.	Firma	Przychód w 2017 r. (w zł)	Wzrost (r/r)	Udział (w %)
1	Nowy Styl sp. z o.o.	647.740.046,61	7,55	14,97
2	Profim sp. z o.o.	442.234.734,11	-5,59	10,22
3	Trio Line Polska sp. z o.o.	268.474.670,19	37,95	6,21
4	Malow sp. z o.o.	171.792.014,01	10,58	3,97
5	Fabryka Mebli Biurowych MDD sp. z o.o.	156.256.040,71	30,59	3,61
6	FM Bravo sp. z o.o. <sup>(3)</sup>	102.615.948,44	-20,52	2,37
7	Gała Meble sp. z o.o. <sup>(2)</sup>	101.974.974,45	47,11	2,36
8	MGL sp. z o.o.	99.368.698,66	33,46	2,30
9	Marbet sp. z o.o.	98.311.752,11	3,88	2,27
10	Zebra sp. z o.o. <sup>(4)</sup>	89.741.815,60	3,98	2,07

## NAJWIĘKSI PRODUCENCI MEBLI KUCHENNYCH W POLSCE

LP.	Firma	Przychód w 2017 r. (w zł)	Wzrost (r/r)	Udział (w %)
1	Stolarz-Lempert sp. kom.	188.437.722,91	-5,07	22,19
2	Franke Foodservice Systems Poland sp. z o.o.	153.967.700,00	9,46	18,13
3	Kris Mar sp.j. <sup>(2)</sup>	76.166.808,33	0,38	8,96
4	Seaking Poland Ltd sp. z o.o.	76.090.075,48	1,70	8,96
5	ReTech sp. z o.o.	54.056.464,00	1,89	6,26
6	PPHU Boma sp.j.	49.414.555,80	16,07	5,82
7	Spółka Meblowa Kam sp.j.	46.813.131,62	-2,96	5,51
8	SD Poland sp. z o.o.	28.617.015,99	27,55	3,37
9	Atlas Meble Kuchenne sp. z o.o.	24.892.648,38	15,52	2,93
10	Drewpol sp. z o.o.	20.952.090,72	bd.	2,47

ŹRÓDŁO: OBLICZENIA WŁASNE.

**W** gronie 400 firm uwzględnionych w zestawieniu znalazło się 100 (25% wszystkich podmiotów) producentów mebli biurowych i sklepowych (31.01.Z), a ich przychody – 4,33 mld zł – stanowiły 12,82% przychodów wszystkich firm. Przychody 21 (5,25% ogółu firm) producentów mebli kuchennych (31.02.Z) to 849,2 mln zł (2,51% ogółu przychodów. Z kolei producenci materaców (31.03.Z), których w zestawieniu jest 13 (3,25%) odnotowali przychody w wysokości 2,79 mld zł (8,26% przychodów wszystkich firm z zestawienia).

W porównaniu do roku 2016 przychody producentów mebli biurowych i sklepowych, kuchennych oraz materaców wzrosły w roku ubiegłym o ponad 14%. Największy wzrost odnotowali producenci materaców – o ponad 19%. Z kolei wzrost przychodów w przypadku producentów mebli biurowych i sklepowych przekroczył 11,9%. Najmniejsze wzrosty mieli producenci mebli kuchennych – o blisko 8,6%.

Najliczniejszą grupę (266 firm) w zestawieniu stanowili producenci pozostałych mebli (31.09.Z). Ich łączne przychody – 25,81 mld zł – stanowiły 76,4% ogółu przychodów. W porównaniu do roku 2018 obroty tej grupy producentów mebli wzrosły o 8,81%.

Średnie ubiegłoroczne przychody największe były wśród producentów materaców (214,98 mln zł na jedną firmę). Przeciętna firma produkująca pozostałe meble odnotowała w ubiegłym roku przychody w wysokości 97,02 mln zł. Zbliżone były natomiast średnie ubiegłoroczne przychody producentów mebli biurowych oraz kuchennych – odpowiednio 43,26 mln zł i 40,44 mln zł na jedną firmę. ◀

<sup>(1)</sup>DANE ZA OKRES OD 1 CZERWCA 2016 R. DO 31 MAJA 2017 R.

<sup>(2)</sup>DANE ZA OKRES OD 1 STYCZNIA 2016 R. DO 31 GRUDNIA 2016 R.

<sup>(3)</sup>DANE ZA OKRES OD 1 KWIEŚNIA 2017 R. DO 31 MARCA 2018 R.

<sup>(4)</sup>DANE ZA OKRES OD 1 LIPCA 2016 R. DO 30 CZERWCA 2017 R.



## Hako

Zainspirowane architekturą przemysłową i pomieszczeniami magazynowymi – budki Hako wspierają akustyczną jakość współczesnych przestrzeni biurowych. Ich nazwa w języku japońskim oznacza pudełko, co nawiązuje do tradycyjnej w architekturze tego regionu kratki i podkreśla modułowość konstrukcji.



## Gravity

Na przekór grawitacji, a przy tym stabilnie i komfortowo – Gravity przynosi ideę biurka menadżerskiego na zupełnie nowy poziom. Minimalistyczna forma, inspirowana istotą modernistycznej architektury, zintegrowana została z technologią.



## Frank

Precyzja wykonania i maksymalny komfort – fotel Frank stworzony został w zgodzie z zasadami ergonomii, by stworzyć w biurowej przestrzeni klimat domowej swobody. Przemyślany projekt pozwolił zachować w minimalistycznej formie wygodę obszernych gabinetowych foteli.



**ZESTAWIENIE NAJWIĘKSZYCH PRODUCENTÓW MEBLI W POLSCE (DANE ZA 2017 R.)**

Lp	Nazwa	Przychody netto	Zmiana (r/r)	Środki trwałe	Aktywa obrotowe	Zapasy	Środki pieniężne i inne aktywa pieniężne
1	IKEA Industry Poland sp. z o.o. <sup>(1)</sup>	4.599.253.523,01	4,45%	1.633.764.180,98	1.301.382.394,03	611.551.720,13	100.929.553,66
2	Correct sp. kom.	1.348.753.698,99	9,17%	176.091.192,16	320.595.757,16	117.006.780,09	51.054.610,50
3	Com40 sp. z o.o. sp. kom.	1.313.739.393,50	20,50%	153.042.068,44	343.941.631,14	107.567.285,41	42.393.666,49
4	Fabryki Mebli Forte SA	1.160.125.000,00	5,03%		382.736.000,00	145.932.000,00	32.684.000,00
5	Black Red White SA	1.010.192.111,19	0,71%	713.443.981,79	478.684.250,41	197.205.062,87	32.024.917,26
6	Nowy Styl sp. z o.o.	647.740.046,61	7,55%	280.387.935,15	236.302.501,99	89.824.271,10	14.706.430,03
7	Szynaka-Meble sp. z o.o.	623.118.414,24	3,77%	109.640.330,07	164.360.156,59	92.592.437,75	13.762.805,55
8	Grupa G-3 sp.j.	607.424.636,45	9,25%	92.308.721,15	109.345.310,00	41.404.264,72	4.545.271,44
9	Sits sp. z o.o.	559.665.596,87	4,92%	33.672.820,84	134.746.325,61	46.903.144,38	17.721.174,79
10	DFM sp. z o.o.	444.751.474,41	18,42%	85.817.059,33	139.417.387,72	33.565.509,50	46.562.587,07
11	Profim sp. z o.o.	442.234.734,11	-5,59%	119.551.719,40	113.971.008,33	40.887.838,22	22.855.191,04
12	Meble Wójcik sp. z o.o.	437.873.155,41	38,38%	155.224.576,53	127.620.280,22	43.863.635,36	13.293.490,53
13	Hilding Anders Polska sp. z o.o.	426.906.397,08	19,28%	73.387.171,64	119.840.903,46	26.653.155,95	41.924.404,33
14	Ikano Industry sp. z o.o.	424.947.000,00	6,80%	101.639.000,00	160.540.000,00	44.571.000,00	72.590.000,00
15	Adriana SA	412.360.441,79	8,19%	37.236.751,28	77.942.200,05	24.505.477,69	3.490.836,02
16	Euroline sp. z o.o.	407.629.296,48	13,14%	45.441.100,61	89.664.454,62	33.456.675,86	19.878.979,10
17	Fabryka Mebli Bodzio sp.j.	376.063.382,28	-0,59%	265.162.016,42	170.420.003,97	99.063.478,41	50.029.866,48
18	Polinova Polska sp. z o.o. sp. kom. <sup>(2)</sup>	312.126.475,13	25,03%	155.855.975,92	110.304.073,61	72.396.872,64	23.474.465,94
19	Hjort Knudsen Polen sp. z o.o.	288.474.941,40	8,54%	50.708.832,38	82.203.762,34	59.583.333,41	3.172.613,62
20	Borne Furniture sp. z o.o.	286.660.997,28	4,32%	103.705.285,08	57.381.126,68	22.124.404,31	10.781.999,58
21	Europol Meble Polska sp. z o.o. sp. kom. <sup>(2)</sup>	286.079.610,20	-0,12%	84.708.800,24	38.330.088,34	18.989.873,61	12.339.583,32
22	Constract Export-Import sp. z o.o.	283.568.428,75	40,66%	56.694.411,79	51.539.121,50	23.825.995,88	8.971.444,77
23	Trio Line Polska sp. z o.o.	268.474.670,19	37,95%	13.859.527,79	63.417.480,56	27.193.726,04	12.082.089,01
24	Polipol Meble Polska sp. z o.o. sp. kom.	235.553.486,61	3,76%	26.596.454,10	52.932.710,39	13.516.254,24	25.978.679,57
25	BRW Comfort sp. z o.o.	234.071.791,11	8,94%	87.906.578,90	66.617.357,93	19.851.986,94	4.620.919,95
26	Minimaxx Sofa sp. z o.o. <sup>(2)</sup>	226.679.112,00	29,23%	41.302.322,14	36.678.211,60	11.845.557,17	12.582.510,19
27	Recticel sp. z o.o.	225.939.543,38		8.435.399,51	71.488.352,74	14.506.084,49	30.837.105,83
28	ZPU Prawda sp. z o.o.	225.569.381,95	0,55%	111.801.437,33	46.499.750,74	18.644.098,59	1.198.073,44
29	BRW sp. z o.o.	224.955.865,31	-8,26%	133.754.710,56	124.397.277,82	33.508.666,99	4.178.492,90
30	Janipol Meble Polska sp. z o.o. sp. kom.	223.004.572,23	14,28%	55.530.380,44	31.100.558,51	11.654.406,92	1.864.689,95
31	ROM sp. z o.o. <sup>(2)</sup>	222.171.237,06	4,37%	6.697.719,26	46.567.031,64	24.106.848,72	247.279,64
32	HM Helvetia Meble sp. z o.o. sp. kom. <sup>(3)</sup>	216.452.957,11	-1,49%	25.515.095,47	66.236.169,13	30.083.380,54	323.599,85
33	Andrewex sp. z o.o.	195.929.114,03	-1,20%	60.027.616,21	61.281.050,70	38.982.687,96	987.303,41
34	Matex sp. z o.o.	194.182.106,96	-4,53%	42.868.666,82	120.193.411,90	4.370.368,58	84.922.097,36
35	Stolarz-Lempert sp. kom.	188.437.722,91	-5,07%	4.872.392,28	62.164.181,60	18.558.136,96	19.517.437,64
36	A.Z.Iwanicy sp.j. Meble Tapicerowane	186.166.137,18	-1,55%	24.535.861,92	38.570.626,97	14.506.371,21	92.438,72
37	IMS Sofa sp. z o.o. <sup>(4)</sup>	183.167.905,12	-2,55%	19.721.757,06	34.065.534,37	15.983.821,30	1.138.503,43
38	Intermeble sp. z o.o. sp. kom.	180.194.957,93	40,69%	115.685.516,76	59.473.136,11	23.142.446,67	21.420.768,73
39	Mirjan sp. z o.o. sp. kom.	180.060.632,80	55,30%	11.745.172,23	43.245.650,30	10.218.741,88	19.023.322,06
40	Intertrend Polska sp. z o.o.	175.125.720,63	-1,48%	1.203.669,81	47.171.577,20	8.813.795,47	1.636.075,42
41	Fabryka Mebli Benix Kaczorowscy sp.j.	173.637.697,99	3,23%	40.465.165,06	61.236.752,63	19.246.825,85	5.911.950,02
42	Malow sp. z o.o.	171.792.014,01	10,58%	98.453.804,40	51.756.859,94	15.189.252,15	7.594.429,24
43	Zorka sp. z o.o.	169.577.800,95	5,08%	49.092.156,36	34.107.033,32	16.577.244,14	17.429,78
44	Kler SA	166.954.535,97	9,39%	23.476.769,95	51.926.252,72	33.789.888,66	1.682.999,92
45	Meble Vox sp. z o.o. sp. kom.	166.678.064,03	11,95%	25.470.598,84	69.170.433,52	31.601.083,26	9.857.658,23
46	Blek-Meble sp. z o.o.	161.153.759,42	-6,77%	103.590.599,25	81.247.954,35	27.980.614,80	16.406.768,31
47	Postęp sp. z o.o.	160.419.787,81	9,40%	70.959.436,17	42.163.586,14	20.690.199,48	2.233.803,10
48	Fabryka Mebli Biurowych MDD sp. z o.o.	156.256.040,71	30,59%	16.572.326,87	56.817.828,65	16.380.362,84	7.407.382,18
49	Franke Foodservice Systems Poland sp. z o.o.	153.967.700,00	9,46%	27.009.800,00	57.149.900,00	18.735.500,00	23.170.500,00
50	Fabryka Mebli Wer-Sal Kaczorowscy sp.j.	150.122.681,83	39,46%	35.814.770,64	32.190.053,39	4.705.409,85	14.472.289,42

Aktywa razem	Kapitał (fundusz) własny	Zysk (strata) netto	Zobowiązania długoterminowe	Zobowiązania krótkoterminowe	ROA	ROS	ROE	Wsk. ogólnego zadłużenia	Wsk. płynności bieżącej
3.396.323.722,88	2.248.393.471,10	139.938.526,15		868.607.775,81	4,12%	3,04%	6,22%	25,57%	1,50
584.542.591,77	387.024.968,35	82.844.420,93	551.006,46	194.206.182,66	14,17%	6,14%	21,41%	33,32%	1,65
703.990.017,56	500.949.112,52	100.981.358,04	1.500.000,00	195.865.855,13	14,34%	7,69%	20,16%	28,04%	1,76
901.017.000,00	601.317.000,00	54.405.000,00	130.107.000,00	169.593.000,00	6,04%	4,69%	9,05%	33,26%	2,26
1.905.123.172,60	1.382.226.485,07	20.665.732,92	134.351.667,17	318.406.814,53	1,08%	2,05%	1,50%	23,77%	1,50
804.445.920,55	307.934.579,70	50.503.269,44	160.292.911,48	277.791.968,93	6,28%	7,80%	16,40%	54,46%	0,85
290.981.289,04	99.149.557,68	9.491.733,75	49.988.049,12	136.682.678,54	3,26%	1,52%	9,57%	64,15%	1,20
201.794.755,52	121.407.180,97	88.562.285,13	16.421.643,83	63.965.930,72	43,89%	14,58%	72,95%	39,84%	1,71
271.929.639,43	198.588.110,27	23.181.854,84	849.432,36	62.769.522,04	8,52%	4,14%	11,67%	23,40%	2,15
243.972.572,19	190.461.227,34	28.728.226,37	169.946,68	46.956.646,84	11,78%	6,46%	15,08%	19,32%	2,97
517.700.126,29	243.765.821,84	12.187.244,05	173.782.561,62	55.004.537,63	2,35%	2,76%	5,00%	44,19%	2,07
324.001.577,32	230.421.519,62	10.791.173,31	13.886.291,16	71.888.026,49	3,33%	2,46%	4,68%	26,47%	1,78
195.806.339,90	82.966.698,62	14.298.292,36		106.969.218,81	7,30%	3,35%	17,23%	54,63%	1,12
303.618.000,00	210.962.000,00	48.602.000,00	57.776.000,00	31.458.000,00	16,01%	11,44%	23,04%	29,39%	5,10
136.840.062,79	57.666.009,92	16.253.218,67	1.145.970,89	75.525.729,07	11,88%	3,94%	28,19%	56,03%	1,03
141.327.819,30	101.670.097,68	7.731.229,78		37.302.274,35	5,47%	1,90%	7,60%	26,39%	2,40
447.347.367,05	416.705.055,27	35.192.035,85		24.273.351,15	7,87%	9,36%	8,45%	5,43%	7,02
267.943.730,00	74.979.896,10	3.355.881,80	26.012.782,16	163.997.121,50	1,25%	1,08%	4,48%	70,91%	0,67
138.937.322,38	60.559.805,02	5.031.255,73	16.974.060,00	57.582.702,15	3,62%	1,74%	8,31%	53,66%	1,43
162.105.323,62	85.089.492,74	36.039.526,32	54.612.926,53	22.402.904,35	22,23%	12,57%	42,35%	47,51%	2,56
144.780.193,71	73.537.404,94	10.786.420,54	4.816.821,01	62.160.307,91	7,45%	3,77%	14,67%	46,26%	0,62
117.824.829,25	90.183.708,97	19.038.474,13	1.436.824,79	25.943.147,49	16,16%	6,71%	21,11%	23,24%	1,99
123.845.017,51	91.916.469,08	5.218.810,77	511.761,90	24.279.963,88	4,21%	1,94%	5,68%	20,02%	2,61
88.405.626,74	75.433.346,77	15.735.761,55		10.980.981,95	17,80%	6,68%	20,86%	12,42%	4,82
160.116.483,81	109.301.878,50	4.609.059,79		37.973.036,98	2,88%	1,97%	4,22%	23,72%	1,75
83.399.443,29	60.535.273,41	8.168.293,28	1.425.642,62	20.245.819,16	9,79%	3,60%	13,49%	25,99%	1,81
82.993.469,85	37.313.755,00	7.237.373,62		39.595.864,96	8,72%	3,20%	19,40%	47,71%	1,81
200.465.801,97	131.836.293,17	17.713.715,83	43.986.762,03	23.101.614,77	8,84%	7,85%	13,44%	33,47%	2,01
413.168.251,24	365.848.427,11	35.856.407,43		41.798.029,13	8,68%	15,94%	9,80%	10,12%	2,98
96.594.162,05	54.934.175,21	15.139.437,67	146.633,76	40.136.443,21	15,67%	6,79%	27,56%	41,70%	0,77
54.374.727,93	6.836.195,33	1.141.656,44	1.113.636,49	44.740.303,11	2,10%	0,51%	16,70%	84,33%	1,04
106.036.405,12	28.492.174,88	-13.280.567,97	14.243.281,66	59.300.685,60	-12,52%	-6,14%	-46,61%	69,36%	1,12
144.042.878,13	65.100.526,46	-4.689.366,30	13.306.240,82	58.430.501,71	-3,26%	-2,39%	-7,20%	49,80%	1,05
165.281.925,75	149.832.079,52	-3.252.604,02		14.572.167,07	-1,97%	-1,68%	-2,17%	8,82%	8,25
73.608.746,85	55.895.713,84	15.344.390,32	557.593,38	17.155.439,63	20,85%	8,14%	27,45%	24,06%	3,62
65.521.824,53	51.193.583,65	5.643.068,91		14.328.240,88	8,61%	3,03%	11,02%	21,87%	2,69
59.225.168,57	-1.796.128,35	-14.983.844,62	4.219.800,00	49.498.410,40	-25,30%	-8,18%		90,70%	0,69
179.485.787,31	70.830.944,59	9.185.206,87	62.390.143,43	44.125.140,60	5,12%	5,10%	12,97%	59,34%	1,35
56.441.994,12	28.211.047,48	5.225.088,43	1.127.368,14	27.103.578,50	9,26%	2,90%	18,52%	50,02%	1,60
50.483.561,24	18.650.012,95	4.060.885,76	47.330,03	29.378.220,23	8,04%	2,32%	21,77%	58,29%	1,61
102.380.372,36	49.044.732,18	25.490.910,93	25.822.063,89	26.986.661,42	24,90%	14,68%	51,97%	51,58%	2,27
167.400.033,17	134.172.385,07	7.238.166,42		32.665.467,22	4,32%	4,21%	5,39%	19,51%	1,58
84.432.173,07	18.229.886,86	2.431.402,62	18.698.708,54	45.800.906,61	2,88%	1,43%	13,34%	76,39%	0,74
97.106.283,51	60.979.588,33	148.996,09	17.807,58	35.794.063,86	0,15%	0,09%	0,24%	36,88%	1,45
98.675.306,31	55.095.499,88	1.238.602,69	181.634,08	39.198.099,51	1,26%	0,74%	2,25%	39,91%	1,76
248.523.558,99	213.234.977,52	10.079.358,38		33.748.445,58	4,06%	6,25%	4,73%	13,58%	2,41
114.568.221,73	64.568.186,13	8.832.002,08	11.400.212,29	37.412.847,84	7,71%	5,51%	13,68%	42,61%	1,13
92.656.573,49	69.278.384,56	10.973.802,72	580.145,06	22.255.135,74	11,84%	7,02%	15,84%	24,65%	2,55
123.670.300,00	91.810.200,00	11.466.500,00	10.138.900,00	18.701.200,00	9,27%	7,45%	12,49%	23,32%	3,06
73.331.055,50	39.543.901,61	27.785.080,33	12.936.898,41	20.793.169,36	37,89%	18,51%	70,26%	46,00%	1,55

**ZESTAWIENIE NAJWIĘKSZYCH PRODUCENTÓW MEBLI W POLSCE (DANE ZA 2017 R.)**

Lp	Nazwa	Przychody netto	Zmiana (r/r)	Środki trwałe	Aktywa obrotowe	Zapasy	Środki pieniężne i inne aktywa pieniężne
51	MebloMaster sp.j.	149.587.024,33	10,26%	30.603.404,97	50.150.046,51	12.130.409,79	15.374.018,20
52	Leopol Meble Polska sp. z o.o. sp. kom.	138.747.666,48	9,82%	6.392.241,95	32.266.611,73	7.958.334,87	14.285.662,42
53	Fast SA <sup>(2)</sup>	137.354.866,60	22,94%	10.720.049,56	65.452.505,55	7.207.428,78	19.412.856,22
54	Restyl sp. z o.o.	134.565.646,74	5,51%	11.460.135,34	88.283.854,38	5.907.920,91	55.471.556,90
55	Abwood sp. z o.o.	125.509.340,03	-0,17%	25.977.006,97	32.557.986,21	16.395.200,96	646.416,80
56	Nova Polska sp. z o.o.	124.660.939,97	2,37%	2.300.510,53	26.016.760,11	2.411.221,00	4.416.858,57
57	Mazurskie Meble Szynaka – Living sp. z o.o.	121.976.892,21	7,27%	32.667.877,94	33.423.063,46	11.136.630,62	1.628.358,06
58	Nova Mazur Design sp. z o.o.	120.919.656,63	-6,46%	12.665.031,95	33.911.804,46	3.092.036,18	16.465.674,74
59	Deftrans sp. z o.o.	119.746.676,48	2,26%	47.240.481,74	30.660.954,00	15.654.628,24	1.027.105,13
60	Ofior sp. z o.o.	119.115.399,01	-2,98%	18.807.270,67	4.316.103,72		114.897,93
61	Fabryka Materaców Relaks sp. z o.o. <sup>(5)</sup>	115.202.260,82	-10,74%	4.478.558,93	34.285.670,91	5.636.252,65	2.107.273,10
62	Fabryka Mebli Szynaka sp. z o.o.	115.035.195,46	-5,09%	39.001.808,22	35.760.041,33	10.157.966,39	1.963.563,45
63	KFM-Furniture sp. z o.o.	113.961.138,34	4,82%	16.833.605,96	27.194.819,37	14.095.521,34	4.312.452,93
64	Elita sp. z o.o.	111.263.412,31	4,76%	24.614.239,38	36.284.414,93	14.333.313,32	2.402.363,62
65	GHG sp. z o.o. <sup>(2)</sup>	107.161.991,10	38,81%	15.690.861,14	27.650.305,27	2.738.513,40	225.884,85
66	Spółdzielnia Meblarska Rameta	105.720.674,98	-11,21%	7.800.460,47	24.632.192,76	6.263.956,64	292.403,35
67	Mardom Pro sp. z o.o. sp. kom.	105.381.322,79	19,59%	22.930.631,87	24.266.588,30	11.715.542,99	1.811.519,97
68	FM Bravo sp. z o.o. <sup>(3)</sup>	102.615.948,44	-20,52%	33.214.200,29	51.180.946,25	34.988.123,31	298.611,45
69	Primavera Furniture sp. z o.o.	102.615.615,89	11,44%	4.277.488,05	28.701.589,39	5.919.996,47	112.023,03
70	Gafa Meble sp. z o.o. <sup>(2)</sup>	101.974.974,45	47,11%	6.548.838,72	35.754.987,00	9.430.968,80	14.122.478,03
71	Wajnert Meble sp. z o.o. s.k.a.	100.570.129,13	-2,74%	949.083,78	24.076.783,02	12.063.209,53	4.093.505,01
72	Stella sp. z o.o.	99.997.181,79	10,38%	3.618.774,42	25.858.604,58	7.936.710,72	2.749.518,62
73	MGL sp. z o.o.	99.368.698,66	33,46%	39.736.724,56	37.606.000,22	7.242.935,41	851.130,04
74	Marbet sp. z o.o.	98.311.752,11	3,88%	39.693.728,54	57.133.476,43	15.475.373,42	1.035.507,27
75	MK Foam GmbH sp. z o.o. <sup>(2)</sup>	97.973.899,24	-0,76%	10.184.381,00	23.101.972,29	13.893.599,40	6.695.032,06
76	PPHU Dolmar sp. z o.o. sp. kom. <sup>(2)</sup>	94.448.291,79		34.525.217,10	24.908.320,61	7.734.725,40	12.390.435,75
77	Beskidzkie Fabryki Mebli sp. z o.o. <sup>(4)</sup>	94.075.655,71	-0,51%	13.940.417,38	30.570.664,12	3.498.541,92	11.147.767,29
78	Mazurskie Meble Szynaka-Interline sp. z o.o.	93.083.870,05	12,52%	10.597.153,44	16.816.921,29	7.711.043,63	2.096.851,09
79	M-Line sp. z o.o. <sup>(7)</sup>	92.343.964,92	5,81%	9.854.875,90	28.678.817,73	12.433.091,14	442.961,33
80	Bog-Fran sp. z o.o. sp. kom.	90.717.932,70	-1,16%	98.013.543,36	49.915.756,61	26.757.259,89	11.541.800,81
81	Zebra sp. z o.o. <sup>(6)</sup>	89.741.815,60	3,98%	30.345.835,61	36.520.989,91	16.595.663,20	3.027.963,08
82	Natura sp.j.	87.813.403,97	6,50%	15.001.901,52	26.453.299,26	15.459.918,64	29.667,84
83	Paged Meble SA	83.343.000,00	-31,01%		30.729.000,00	7.289.000,00	2.004.000,00
84	MTI-Furninova Polska sp. z o.o.	82.855.292,43	-0,77%	13.316.093,71	53.354.150,38	3.675.702,52	14.215.075,57
85	Calitan Furniture Factory sp. z o.o.	81.666.904,09	10,88%	21.536.509,07	22.357.469,39	14.618.521,47	302.507,50
86	Okk Otlewski sp. z o.o. sp. kom.	80.814.405,59	2,02%	4.436.340,20	14.456.039,11	7.359.064,61	503.245,22
87	PPUH Gabi-Jerczyński sp.j.	80.269.460,49	7,78%	22.525.845,42	23.649.903,36	5.913.226,05	4.315.797,53
88	Victoria sp. z o.o. sp. kom. <sup>(2)</sup>	78.906.226,07	28,06%	2.672.274,34	8.396.727,81	2.593.898,87	4.073.390,34
89	Fabryka Mebli Wuteh SA	78.779.174,71	9,11%	7.923.955,65	17.866.365,47	3.866.647,13	899.315,01
90	Fabryka Mebli Okrętowych Famos sp. z o.o.	78.657.727,89	-14,32%	6.240.358,76	43.453.106,88	22.501.453,90	1.196.769,32
91	Pres Mebel sp. z o.o. sp. kom.	76.200.487,14	58,64%	27.435.601,42	9.907.801,94	3.746.323,97	54.583,17
92	Kris Mar sp.j. <sup>(2)</sup>	76.166.808,33	0,38%	24.785.217,80	18.296.063,33	13.602.674,00	37.101,87
93	Seaking Poland Ltd sp. z o.o.	76.090.075,48	1,70%	26.441.941,81	38.027.740,86	24.152.114,96	10.330.791,18
94	Sagan Fm sp. z o.o. sp. kom.	75.446.182,59	15,61%	897.387,02	22.435.046,93	2.189.035,67	8.018.169,17
95	Fameg sp. z o.o.	74.624.058,76	7,45%	23.251.326,10	26.693.160,35	13.096.848,69	6.689.314,97
96	Meble-Okmed Demko sp.j.	73.554.189,47	7,76%	14.942.212,97	42.819.312,67	5.489.425,55	28.594.747,86
97	Home Concept sp. z o.o. <sup>(2)</sup>	71.739.686,85	-29,91%	17.883.855,79	20.013.318,25	12.384.928,06	275.391,71
98	D.C.M. sp. z o.o. <sup>(2)</sup>	70.516.241,16	0,58%	2.061.447,51	4.161.442,79		1.183.169,58
99	Dolmeb sp. z o.o.	68.334.298,81	-4,75%	25.308.943,99	12.273.712,20	4.777.902,31	34.820,95
100	SFM sp. z o.o.	67.585.379,96	-10,01%	840.804,60	12.263.737,14	7.901.650,14	478.048,32

Aktywa razem	Kapitał (fundusz) własny	Zysk (strata) netto	Zobowiązania długoterminowe	Zobowiązania krótkoterminowe	ROA	ROS	ROE	Wsk. ogólnego zadłużenia	Wsk. płynności bieżącej
107.996.805,86	76.397.012,11	30.062.673,65	9.265.453,28	21.672.630,71	27,84%	20,10%	39,35%	28,65%	2,31
43.850.690,82	30.231.992,17	3.455.510,41		12.508.623,13	7,88%	2,49%	11,43%	28,53%	2,58
95.788.511,13	65.882.330,01	12.922.233,51	770.159,65	18.431.222,06	13,49%	9,41%	19,61%	20,05%	3,55
102.171.333,57	80.101.556,09	6.964.048,45		22.029.008,15	6,82%	5,18%	8,69%	21,56%	4,01
88.510.942,03	35.469.627,98	2.078.301,74	13.292.922,81	35.009.796,50	2,35%	1,66%	5,86%	54,57%	0,93
53.847.700,72	47.802.991,35	3.106.468,90		6.044.709,37	5,77%	2,49%	6,50%	11,23%	4,30
67.184.340,17	16.632.538,57	992.881,26	11.474.507,32	37.593.839,28	1,48%	0,81%	5,97%	73,04%	0,89
52.553.197,45	43.035.771,77	3.850.770,93		9.449.568,44	7,33%	3,18%	8,95%	17,98%	3,59
89.565.412,21	45.021.366,57	2.338.212,21	23.369.953,70	20.346.728,70	2,61%	1,95%	5,19%	48,81%	1,51
23.499.698,27	3.239.144,86	795.423,16	3.515.572,00	15.462.270,90	3,38%	0,67%	24,56%	80,76%	0,28
39.341.389,13	22.636.598,17	2.741.646,36	949.262,75	10.186.139,43	6,97%	2,38%	12,11%	28,30%	3,37
74.897.423,49	34.083.739,68	3.018.076,66	7.168.869,15	30.967.872,11	4,03%	2,62%	8,85%	50,92%	1,15
55.122.643,68	30.756.038,79	2.061.411,49	6.946.633,95	17.001.990,13	3,74%	1,81%	6,70%	43,45%	1,60
71.914.693,37	35.364.118,85	8.119.872,30	6.252.264,04	23.933.983,08	11,29%	7,30%	22,96%	41,98%	1,52
45.233.391,01	-4.865.267,55	-6.520.118,00	3.835.128,00	40.410.965,75	-14,41%	-6,08%		97,82%	0,68
33.273.473,84	6.997.817,47	30.560,50	1.811.630,41	23.696.810,62	0,09%	0,03%	0,44%	76,66%	1,04
53.025.622,51	28.302.153,80	8.976.942,27	6.108.634,99	15.046.119,03	16,93%	8,52%	31,72%	39,90%	1,61
86.392.392,38	16.592.787,21	447.165,30	46.848.180,94	19.044.508,03	0,52%	0,44%	2,69%	76,27%	2,69
35.575.049,30	10.413.158,14	2.088.918,75	582.305,39	24.357.975,62	5,87%	2,04%	20,06%	70,11%	1,18
42.638.217,09	22.788.874,43	9.363.870,57	2.809.738,70	16.943.998,89	21,96%	9,18%	41,09%	46,33%	2,11
33.905.129,52	12.518.961,07	553.465,24	6.699.578,45	14.615.830,92	1,63%	0,55%	4,42%	62,87%	1,65
31.105.145,91	11.500.778,28	1.527.130,46	1.896.863,47	16.989.960,16	4,91%	1,53%	13,28%	60,72%	1,52
80.851.717,72	41.589.955,43	8.547.703,71	10.670.801,67	28.061.025,13	10,57%	8,60%	20,55%	47,90%	1,34
106.723.965,27	63.862.356,82	1.090.256,69	1.704.850,03	33.254.012,81	1,02%	1,11%	1,71%	32,76%	1,72
33.391.664,97	24.635.098,07	3.459.781,99		8.693.665,84	10,36%	3,53%	14,04%	26,04%	2,66
72.183.670,03	61.773.777,57	14.723.897,19	997.357,49	9.146.395,03	20,40%	15,59%	23,84%	14,05%	2,72
45.149.300,60	25.765.276,47	1.476.945,93	1.060.715,36	17.697.492,01	3,27%	1,57%	5,73%	41,55%	1,73
28.255.561,34	6.585.784,86	1.647.350,47	6.659.761,28	13.956.742,92	5,83%	1,77%	25,01%	72,96%	1,20
39.280.176,31	21.488.838,98	2.912.116,12	1.726.766,54	16.054.651,99	7,41%	3,15%	13,55%	45,27%	1,79
204.640.447,69	172.493.953,59	7.581.968,33	26.584.815,73	5.561.678,37	3,71%	8,36%	4,40%	15,71%	8,97
67.983.355,57	43.573.016,08	3.470.605,06		23.967.655,38	5,11%	3,87%	7,97%	35,26%	1,52
52.378.137,86	10.288.279,57	6.491.721,35	14.676.895,45	27.412.962,84	12,39%	7,39%	63,10%	80,36%	0,96
51.135.000,00	-4.441.000,00	-5.616.000,00	15.342.000,00	40.234.000,00	-10,98%	-6,74%		108,68%	0,76
67.972.225,07	32.875.075,27	4.668.889,31	410.168,98	30.537.463,21	6,87%	5,63%	14,20%	45,53%	1,75
43.937.831,29	6.747.553,56	93.926,15	10.521.611,12	18.565.036,70	0,21%	0,12%	1,39%	66,20%	1,20
20.168.106,40	9.319.277,72	1.288.972,42	1.259.926,42	8.693.642,28	6,39%	1,59%	13,83%	49,35%	1,66
48.272.815,68	36.639.906,75	7.580.883,43	1.893.554,08	9.174.874,85	15,70%	9,44%	20,69%	22,93%	2,58
11.094.002,15	4.690.067,38	10.764.739,60	539.837,52	5.070.528,25	97,03%	13,64%	229,52%	50,57%	1,66
25.925.479,73	11.411.487,39	1.801.897,23		13.721.318,27	6,95%	2,29%	15,79%	52,93%	1,30
51.546.024,86	19.531.885,83	1.387.397,81	224.655,14	30.932.271,86	2,69%	1,76%	7,10%	60,44%	1,40
46.038.760,27	7.257.125,98	-7.899.663,16	9.930.822,89	28.825.780,31	-17,16%	-10,37%	-108,85%	84,18%	0,34
43.736.061,34	7.843.546,19	2.399.851,05	7.693.582,44	28.198.932,71	5,49%	3,15%	30,60%	82,07%	0,65
67.768.886,79	36.605.308,94	691.502,44		28.490.976,88	1,02%	0,91%	1,89%	42,04%	1,33
23.332.433,95	17.077.321,78	4.727.399,59	246.706,35	6.008.405,82	20,26%	6,27%	27,68%	26,81%	3,73
65.687.794,22	31.784.166,67	1.103.717,81	6.593.782,12	23.787.383,60	1,68%	1,48%	3,47%	46,25%	1,12
61.978.587,24	53.528.862,13	15.639.477,46	784.869,84	6.476.516,39	25,23%	21,26%	29,22%	11,72%	6,61
38.888.317,05	14.051.919,40	1.749.244,26	11.427.906,00	13.285.149,65	4,50%	2,44%	12,45%	63,55%	1,51
6.363.056,89	3.522.525,97	-613.709,18	154.198,57	2.686.332,35	-9,64%	-0,87%	-17,42%	44,64%	1,55
37.971.984,08	26.793.129,30	103.961,63	1.178.918,39	9.961.364,39	0,27%	0,15%	0,39%	29,34%	1,23
14.393.846,30	2.531.143,81	1.763.444,12	3.568.516,56	8.258.718,69	12,25%	2,61%	69,67%	82,17%	1,48

**ZESTAWIENIE NAJWIĘKSZYCH PRODUCENTÓW MEBLI W POLSCE (DANE ZA 2017 R.)**

Lp	Nazwa	Przychody netto	Zmiana (r/r)	Środki trwałe	Aktywa obrotowe	Zapasy	Środki pieniężne i inne aktywa pieniężne
101	F. F. Polmex sp. z o.o. <sup>(2)</sup>	66.282.424,60	4,10%	2.804.627,12	19.376.334,17	10.927.767,77	47.649,38
102	Bog-Mar sp. z o.o.	64.633.662,99	-4,59%	14.911.665,05	15.479.647,61	11.273.128,97	563.329,54
103	PPU Drewtur sp.j.	64.084.712,83	5,96%	14.182.204,80	9.160.286,25	4.900.691,59	10.705,88
104	Drew-Trans II sp. z o.o.	63.334.388,05	8,68%	7.420.615,87	15.638.405,88	8.649.517,11	702.082,68
105	Tvilum Poland sp. z o.o.	62.984.140,18	188,78%	28.894.782,41	11.872.943,40	6.146.566,37	1.770.908,49
106	Pro Ascobloc sp. z o.o.	62.953.811,95	3,87%	1.239.416,31	46.968.437,15	12.215.546,16	19.529.338,89
107	Oristo sp. z o.o.	62.449.858,10	12,50%	16.196.903,53	17.094.009,54	7.903.506,36	1.075.187,55
108	Meble Marzenie sp.j.	60.895.152,40	28,76%	17.727.978,57	12.539.756,41	1.747.948,89	2.308.286,39
109	Norcospetra Industries sp. z o.o.	60.854.198,45	16,62%	36.031.435,15	14.612.985,99	6.697.246,14	2.326.174,15
110	Polak Meble sp. z o.o. sp. kom.	60.762.366,17	277,98%	119.573,84	14.348.873,50	2.386.540,26	1.035.291,82
111	Meblik sp. z o.o.	60.261.009,97	31,93%	26.518.042,56	10.658.905,56	3.955.256,71	1.677.699,71
112	Pianpol Styła sp.j.	59.672.997,31	14,29%	9.164.738,42	10.668.854,17	2.476.677,80	2.437.506,04
113	Bejot sp. z o.o.	59.645.773,34	23,45%	15.182.467,05	31.391.427,42	8.503.603,00	16.538.179,29
114	Stol-Top sp. z o.o. sp. kom.	59.633.132,81	38,60%	24.730.056,29	12.000.716,18	3.314.654,70	141.799,39
115	A J Fabryka Mebli sp. z o.o.	59.474.348,20	5,45%	35.351.669,95	18.759.421,53	8.768.677,67	1.759.091,39
116	Da Gama sp. z o.o.	59.409.439,88	-5,73%	34.159.319,53	17.529.107,80	10.723.679,63	725.138,94
117	PPUH Stolar sp.j. <sup>(2)</sup>	59.197.379,09	13,37%	9.304.748,26	9.269.931,53	2.638.882,74	1.990.110,49
118	Fadome sp. z o.o. sp. kom.	56.806.378,31	-8,03%	27.163.164,75	25.316.813,82	10.888.191,57	5.694.363,41
119	Dig-Net Lenart sp.j.	56.364.664,22	32,24%	17.040.096,91	17.229.712,25	6.567.333,63	4.426.367,99
120	Meblex sp. z o.o.	55.640.319,39	-16,47%	6.367.675,64	13.637.446,97	2.490.282,02	3.059.173,51
121	Retech sp. z o.o.	54.056.464,00	1,89%	31.004.367,00	18.155.024,00	11.768.998,00	339.670,00
122	Zaparah sp. z o.o. <sup>(4)</sup>	53.826.102,97	-10,20%	5.217.187,44	14.038.951,50	7.765.944,99	1.114.435,28
123	C+P Systemy Meblowe sp. z o.o.	53.641.455,99	11,07%	29.855.790,10	30.410.426,48	6.126.273,97	684.399,22
124	Gobor sp. z o.o.	52.794.508,72	29,19%	8.301.051,04	9.031.098,08	2.694.069,40	185.547,79
125	Standis sp. z o.o. <sup>(4)</sup>	52.081.534,51	15,36%	2.279.535,45	18.554.663,04	8.650.941,57	629.306,22
126	Wiko Company SA	51.861.815,14	8,47%	16.798.472,19	18.723.593,14	6.282.704,68	1.580.540,20
127	Meble Negro sp. z o.o. sp. kom.	50.585.745,89	31,62%	57.691.905,20	15.179.244,16	4.723.250,39	1.301.265,03
128	Mebelplast SA <sup>(2)</sup>	49.719.212,07	25,91%	13.880.888,33	12.011.258,33	2.032.479,72	1.868.259,84
129	PPHU Boma sp.j.	49.414.555,80	16,07%	20.349.148,05	9.193.290,25	2.107.185,76	1.795.230,62
130	Ultra-Plus sp. z o.o. <sup>(2)</sup>	49.134.139,81	11,76%	3.022.103,22	14.908.939,68	7.375.508,08	253.783,92
131	E.U.R.O. Mebel sp. z o.o.	47.919.626,45	16,39%	770.298,99	8.478.452,22	1.853.587,69	1.647.068,71
132	Fabryka Mebli Mebloziek sp. z o.o.	47.467.952,29	18,78%	15.832.067,36	14.153.765,99	5.850.112,67	2.295.456,00
133	Trax-BRW sp. z o.o.	47.345.057,31	9,58%	42.269.902,34	18.694.863,93	6.299.158,61	510.732,98
134	Spółka Meblowa Kam sp.j.	46.813.131,62	-2,96%	7.558.159,43	7.576.205,50	2.372.492,45	1.294.967,87
135	Asadena Furniture sp. z o.o.	44.640.490,70	-31,09%	6.768.854,67	12.768.990,67	1.939.306,67	661.719,04
136	Formaplan Komponenty sp. z o.o.	44.500.184,45	5,36%	3.658.044,69	21.672.323,17	2.926.518,11	1.749.978,62
137	Fabryka Mebli Biurowych Maro sp. z o.o.	44.375.763,61	9,95%	16.608.143,02	9.476.191,75	2.241.142,87	1.326.574,10
138	Eco-Progres sp. z o.o.	44.366.609,72	52,33%	37.118.438,89	15.916.918,91	7.618.415,22	2.990.827,46
139	Sweet Sit sp. z o.o.	44.075.305,13	2,19%	1.185.155,38	9.134.990,77	5.697.080,97	30.822,74
140	Feniks Zakład Produkcji Mebli sp. z o.o.	43.032.049,25	19,89%	14.083.895,98	9.089.251,89	2.527.018,46	1.589.422,34
141	Fabryka Mebli Balma SA	42.974.316,31	-5,45%	20.973.532,79	18.181.738,95	5.578.880,41	4.643.053,58
142	Jotkel sp. z o.o. sp. kom.	42.497.869,85	9,98%	8.936.504,39	13.426.748,46	7.761.136,04	953.924,93
143	FMT Tomteq sp. z o.o. <sup>(6)</sup>	41.780.415,21	-10,58%	8.730.035,33	25.364.164,77	14.162.444,67	852.137,40
144	Pomorska Fabryka Mebli sp. z o.o. <sup>(6)</sup>	41.682.836,78	8,86%	4.985.836,14	17.580.713,14	5.373.816,87	25.038,77
145	Fabryka Mebli Drewmix sp.j. <sup>(2)</sup>	41.426.167,70	8,55%	4.851.111,90	5.628.305,85	852.616,11	3.388.353,31
146	Schultz Seating Poland sp. z o.o. <sup>(9)</sup>	41.391.652,62	17,53%	11.858.052,19	14.990.737,15	9.247.107,17	125.802,31
147	Mebloform sp. z o.o. <sup>(2)</sup>	40.822.156,44	11,14%	7.048.225,06	9.316.111,02	4.285.526,15	
148	MWH Meble sp. z o.o. Co. sp. kom.	40.797.973,49	-0,88%	9.496.256,80	21.821.065,36	3.435.875,62	10.096.574,02
149	Dutch Trade sp. z o.o.	40.576.317,46	0,93%	4.941.140,06	8.677.738,76	4.851.192,02	2.277.658,89
150	Fabryka Materacy Janpol sp. z o.o.	38.886.918,61	-8,39%	16.854.505,50	12.076.212,16	5.424.633,83	2.331.819,08

Aktywa razem	Kapitał (fundusz) własny	Zysk (strata) netto	Zobowiązania długoterminowe	Zobowiązania krótkoterminowe	ROA	ROS	ROE	Wsk. ogólnego zadłużenia	Wsk. płynności bieżącej
22.487.094,14	4.159.503,41	2.402,32	652.726,56	17.411.742,58	0,01%	0,00%	0,06%	80,33%	1,11
35.488.897,98	18.480.365,90	1.302.546,55	3.031.792,15	13.053.893,66	3,67%	2,02%	7,05%	45,33%	1,19
24.468.129,40	9.625.869,25	8.125.581,51	1.095.416,88	13.746.843,27	33,21%	12,68%	84,41%	60,66%	0,67
23.747.445,44	12.182.100,35	1.346.186,52	28.253,22	11.492.764,87	5,67%	2,13%	11,05%	48,51%	1,36
42.860.243,01	26.719.449,69	2.179.031,61	3.281.915,94	12.680.944,10	5,08%	3,46%	8,16%	37,24%	0,94
62.503.339,32	56.015.173,29	4.610.885,87	207.435,48	6.147.827,55	7,38%	7,32%	8,23%	10,17%	7,64
43.647.196,63	18.934.148,12	2.951.976,29	10.014.082,43	12.009.342,74	6,76%	4,73%	15,59%	50,46%	1,42
33.776.375,25	21.496.697,23	11.732.494,66	2.093.287,50	10.137.299,77	34,74%	19,27%	54,58%	36,21%	1,24
51.214.557,50	11.619.832,46	-4.672.080,10	20.782.931,81	17.298.090,87	-9,12%	-7,68%	-40,21%	74,36%	0,84
14.474.447,34	5.184.410,21	8.203.548,08		9.253.998,17	56,68%	13,50%	158,23%	63,93%	1,55
40.964.719,41	12.151.811,91	4.535.376,71	15.311.040,90	12.572.859,54	11,07%	7,53%	37,32%	68,07%	0,85
20.257.982,81	14.639.062,24	6.077.493,09		5.372.847,03	30,00%	10,18%	41,52%	26,52%	1,99
48.485.277,70	40.706.405,53	9.139.945,17	125.401,66	4.545.544,36	18,85%	15,32%	22,45%	9,63%	6,91
37.490.109,60	23.732.463,71	9.076.550,42	2.513.483,50	9.129.280,90	24,21%	15,22%	38,25%	31,06%	1,31
55.246.059,30	34.846.946,19	3.272.000,13	374.835,03	19.979.278,08	5,92%	5,50%	9,39%	36,84%	0,94
58.241.346,90	16.453.698,30	1.823.845,98	24.925.092,67	16.780.481,87	3,13%	3,07%	11,08%	71,61%	1,04
27.102.154,08	17.340.042,69	7.397.216,78	904.131,81	8.857.979,58	27,29%	12,50%	42,66%	36,02%	1,05
60.926.903,76	47.528.044,52	9.733.616,48	5.845.000,00	7.553.859,24	15,98%	17,13%	20,48%	21,99%	3,35
40.611.735,95	29.913.648,29	6.338.134,17	2.615.762,38	4.117.817,62	15,61%	11,24%	21,19%	16,58%	4,18
20.709.471,51	6.247.162,92	1.580.341,78	933.455,93	13.123.403,77	7,63%	2,84%	25,30%	67,88%	1,04
53.171.078,00	28.707.426,00	1.251.040,00	6.536.016,00	10.571.214,00	2,35%	2,31%	4,36%	32,17%	1,72
20.253.511,72	-876.030,63	-965.308,69	4.800.000,00	15.677.713,35	-4,77%	-1,79%		101,11%	0,90
60.321.559,65	43.902.324,96	735.076,99	10.619.312,91	5.291.524,91	1,22%	1,37%	1,67%	26,38%	5,75
18.035.879,92	10.071.333,91	6.565.282,68	2.298.169,07	5.105.131,86	36,40%	12,44%	65,19%	41,05%	1,77
21.167.042,99	6.482.851,45	57.642,38	1.636.820,49	12.721.200,58	0,27%	0,11%	0,89%	67,83%	1,46
47.917.636,76	19.394.128,26	5.782.933,50	13.010.418,27	11.728.216,79	12,07%	11,15%	29,82%	51,63%	1,60
73.664.931,76	27.111.039,32	4.613.151,22	18.676.740,77	11.975.359,66	6,26%	9,12%	17,02%	41,61%	1,27
55.220.471,07	19.925.158,65	5.791.057,83		34.533.705,87	10,49%	11,65%	29,06%	62,54%	0,35
29.612.586,53	14.456.808,85	3.893.745,35	8.271.253,48	6.555.759,88	13,15%	7,88%	26,93%	50,07%	1,40
20.639.104,49	5.927.045,32	537.853,94	2.459.302,14	12.208.428,29	2,61%	1,09%	9,07%	71,07%	1,22
9.361.877,25	5.014.376,87	4.752.670,44		4.344.192,38	50,77%	9,92%	94,78%	46,40%	1,95
35.203.416,12	11.652.675,82	2.249.795,15	8.982.570,43	12.064.617,89	6,39%	4,74%	19,31%	59,79%	1,17
63.191.945,47	46.399.134,54	127.477,53	1.781.783,76	6.973.992,70	0,20%	0,27%	0,27%	13,86%	2,68
19.657.992,67	9.341.166,81	2.802.101,53	6.809.532,65	3.507.293,21	14,25%	5,99%	30,00%	52,48%	2,16
20.765.002,48	1.613.037,21	539.849,36	2.231.301,46	15.723.935,04	2,60%	1,21%	33,47%	86,47%	0,81
26.278.075,90	20.987.006,77	5.650.655,03	1.505.331,87	3.473.300,82	21,50%	12,70%	26,92%	18,95%	6,24
35.846.457,28	27.932.146,44	5.434.049,01	213.617,10	7.138.292,43	15,16%	12,25%	19,45%	20,51%	1,33
66.651.020,43	44.483.920,81	3.696.770,36	8.358.483,69	7.147.229,37	5,55%	8,33%	8,31%	23,26%	2,23
10.320.146,15	1.472.213,50	201.630,82	583.980,22	8.263.952,43	1,95%	0,46%	13,70%	85,73%	1,11
23.367.832,85	4.688.731,50	493.113,83	6.324.786,46	12.063.589,65	2,11%	1,15%	10,52%	78,69%	0,75
40.595.309,87	24.948.313,18	1.510.929,81	7.308.768,91	7.563.486,38	3,72%	3,52%	6,06%	36,64%	2,40
25.304.533,77	16.087.777,39	1.964.072,92	1.354.800,38	7.037.025,51	7,76%	4,62%	12,21%	33,16%	1,91
36.777.274,15	10.297.822,26	960.646,32	12.092.940,18	14.339.768,42	2,61%	2,30%	9,33%	71,87%	1,77
23.536.866,75	11.227.648,07	-1.706.572,59	290.301,32	10.735.076,15	-7,25%	-4,09%	-15,20%	46,84%	1,64
14.057.285,54	11.274.094,16	5.391.576,42	193.194,56	2.589.996,82	38,35%	13,01%	47,82%	19,80%	2,17
31.270.366,59	9.760.273,68	1.786.934,62	9.854.912,51	11.362.766,12	5,71%	4,32%	18,31%	67,85%	1,32
16.995.952,08	7.224.801,18	2.778.135,68	3.279.068,80	4.921.123,71	16,35%	6,81%	38,45%	48,25%	1,89
31.337.568,94	28.278.104,66	6.732.639,98	103.985,34	2.820.673,25	21,48%	16,50%	23,81%	9,33%	7,74
13.771.289,31	11.439.856,83	1.977.263,95		2.049.930,24	14,36%	4,87%	17,28%	14,89%	4,23
36.563.174,58	33.322.090,50	289.775,83	155.141,68	2.907.759,07	0,79%	0,75%	0,87%	8,38%	4,15

**ZESTAWIENIE NAJWIĘKSZYCH PRODUCENTÓW MEBLI W POLSCE (DANE ZA 2017 R.)**

Lp	Nazwa	Przychody netto	Zmiana (r/r)	Środki trwałe	Aktywa obrotowe	Zapasy	Środki pieniężne i inne aktywa pieniężne
151	Duko sp. z o.o. <sup>(1)</sup>	38.846.158,44	57,29%	1.419.623,44	10.660.312,46	5.086.229,72	3.029.841,30
152	Stolwit Meble sp. z o.o. sp. kom.	38.712.404,88	1,40%	3.479.337,08	8.865.408,14	4.111.242,11	3.275.066,15
153	Fabryka Mebli Biurowych Mikomax sp. z o.o.	37.573.070,58	72,10%	10.600.504,74	9.261.845,09	4.922.024,16	173.539,03
154	Caps SA <sup>(2)</sup>	36.970.048,15	33,69%	8.150.127,91	7.025.747,15	3.787.040,55	1.058.759,39
155	Fabryka Mebli Meblar sp.j.	36.923.523,27	3,66%	17.481.631,18	13.460.207,92	1.139.303,30	7.487.173,66
156	Meble Laski Kaczorowski sp. kom.	36.127.158,96	7,43%	7.784.757,04	10.310.304,72	4.952.213,13	630.401,59
157	Meblarska Spółdzielnia Pracy Dąb <sup>(2)</sup>	35.680.132,07	-7,37%	4.050.437,01	11.418.526,62	6.292.937,32	1.024.722,97
158	Wolność Meblarska sp. z o.o.	35.487.846,93	-0,20%	3.184.876,86	10.844.487,40	3.153.457,76	3.260.482,44
159	Śla.Wia Fabryka Mebli sp. z o.o.	35.410.066,04	-0,64%	2.671.653,40	11.207.802,31	3.005.282,65	39.209,62
160	Burhens sp. z o.o.	34.633.599,22	-8,13%	683.085,71	7.330.762,70	1.912.361,68	186.734,53
161	Noti sp. z o.o.	34.084.818,22	11,28%	11.577.803,58	10.355.866,84	4.280.160,97	1.273.344,64
162	PPH Floyd sp. z o.o. <sup>(2)</sup>	33.999.276,44	29,89%	495.525,00	6.371.626,27	4.910.902,85	161.965,28
163	Europa Trading Meble sp. z o.o. sp. kom.	33.979.971,37	-10,01%	777.942,21	18.803.166,18	3.594.663,51	8.871.030,67
164	Ewan sp. z o.o.	33.882.993,27	9,69%	403.609,14	18.808.251,46		1.528.549,06
165	Bovelli Bedding sp. z o.o.	33.853.225,80	22,63%	232.844,26	10.661.884,50	919.148,07	1.445.321,04
166	Banco sp. z o.o.	33.772.137,76	12,18%	574.386,94	12.984.844,25	7.818.154,96	63.329,38
167	Kebe Poland sp. z o.o. <sup>(9)</sup>	33.728.108,00	10,06%	2.461.260,00	9.285.099,00	5.535.883,00	53.833,00
168	Furniko Fabryka Mebli Biurowych sp. z o.o.	32.149.238,45	7,41%	3.398.091,29	9.014.326,12	2.396.028,34	178.886,39
169	Lech-Pol Hotele i Restauracje sp. z o.o. <sup>(2)</sup>	32.021.085,57	-2,36%	36.062.915,49	13.543.558,25	2.248.476,43	4.996.066,09
170	Polaszek Meble sp. z o.o.	31.422.583,10	9,65%	5.909.867,08	9.443.818,03	2.257.847,22	3.235.165,26
171	MBA-System sp. z o.o.	31.281.277,54	16,65%	8.581.039,69	6.738.316,63	1.486.300,27	2.779.883,99
172	PW Jurek sp.j.	30.880.274,69	1,24%	10.838.215,23	9.762.199,41	1.905.056,20	6.118.513,64
173	Iste sp. z o.o. <sup>(2)</sup>	30.592.004,48	5,87%	5.178.301,90	5.948.912,39	2.554.270,96	619.090,59
174	Drewtur L.T.M. Greber sp.j.	30.469.072,68	-16,02%	15.850.978,11	6.853.186,66	1.417.243,56	387.978,04
175	Dream Plus sp. z o.o. sp. kom.	30.309.231,34	-15,57%	2.431.024,55	4.813.845,61	969.755,40	688.419,75
176	Schnell Polska sp. z o.o.	29.591.549,29	-7,51%	21.729.901,66	16.565.110,21	7.358.326,23	4.395.967,84
177	Wintech Production Group sp. z o.o.	29.576.711,91	-3,16%	13.411.461,09	10.975.780,05	4.194.941,99	268.118,30
178	Meble Bugajski sp. z o.o.	29.149.917,85	18,47%	23.493.860,84	5.766.228,77	2.974.302,84	218.138,20
179	GiB Meble sp.j.	29.099.787,36	-6,41%	14.345.533,76	8.752.759,27	4.202.457,90	953.632,57
180	Zakład Rzemiosł Drzewnych Petrus sp.j.	28.938.714,21	0,08%	941.558,56	1.753.556,89	1.082.841,26	21.942,68
181	Kasprzak sp.j.	28.712.142,62	16,46%	4.265.321,37	7.647.134,28	990.461,99	2.346.150,67
182	Nitex s.k.a.	28.671.029,99	9,17%	3.929.722,32	6.501.185,48	1.926.870,70	139.826,87
183	SD Poland sp. z o.o.	28.617.015,99	27,55%	140.470,23	9.386.283,12	4.330.835,79	230.037,49
184	Eurotel sp. z o.o.	28.607.103,54	20,56%	2.468.026,47	5.385.151,29	3.876.092,48	75.197,30
185	Furmasteur sp. z o.o. <sup>(10)</sup>	28.249.964,31		7.705.023,63	9.605.398,88	4.572.925,81	839.460,94
186	Fabryka Mebli Sanacro sp. z o.o.	28.162.617,62	17,30%	8.292.769,00	4.521.848,09	3.046.227,75	267.086,58
187	Techmark sp.j.	28.148.092,60	5,04%	18.168.051,49	7.035.418,73	1.802.134,18	629.978,07
188	Warmińska-Mazurski Klaster Meblowy sp. z o.o. s.k.a.	28.016.401,00	55,37%	38.142.359,12	18.103.256,00	8.051.245,00	203.673,17
189	Czerska Fabryka Mebli sp. z o.o. <sup>(6)</sup>	28.000.813,84	8,70%	3.036.758,36	12.117.190,72	4.943.112,57	312,42
190	Sofex Mirosław Gąsior sp.j. <sup>(2)</sup>	27.767.285,81	7,92%	4.931.341,13	4.721.534,66	1.850.194,13	1.948.426,09
191	Forbis Group sp. z o.o.	27.569.500,00	250,67%	1.484.200,00	7.782.300,00		162.900,00
192	PPH Ramex sp. z o.o.	26.884.808,97	-20,23%	6.596.955,81	3.244.866,46	578.651,00	6.288,38
193	Bemarc sp.j.	26.521.665,14	-6,70%	7.585.344,13	11.489.104,78	2.909.488,78	3.189.477,69
194	Tarpom SA	26.427.951,46	-6,95%	1.493.285,90	13.600.652,69	3.424.214,54	2.284.905,51
195	Cowan Mobil sp. z o.o.	26.424.985,95	14,37%	4.408.348,18	9.641.115,63	1.750.624,76	5.771.298,49
196	Pol-Leim-Holz SA	26.388.972,00	12,87%	6.295.720,16	7.086.528,95	4.862.916,17	576.808,50
197	Meblomak sp. z o.o.	26.059.255,98	-0,78%	13.094.227,16	10.757.035,39	3.620.289,28	5.108.189,07
198	Fabryka Mebli Spin sp.j.	25.569.931,11	10,31%	10.665.910,46	7.887.711,66	2.085.703,06	2.954.990,88
199	Wągrowieckie Fabryki Mebli sp. z o.o.	25.104.274,60	-11,38%				
200	Atlas Meble Kuchenne sp. z o.o.	24.892.648,38	15,52%	7.366.071,96	11.953.200,44	3.943.493,51	3.213.175,85



Aktywa razem	Kapitał (fundusz) własny	Zysk (strata) netto	Zobowiązania długoterminowe	Zobowiązania krótkoterminowe	ROA	ROS	ROE	Wsk. ogólnego zadłużenia	Wsk. płynności bieżącej
12.442.110,65	4.396.975,18	2.758.341,38	256.850,00	7.788.285,47	22,17%	7,10%	62,73%	64,66%	1,37
12.443.082,32	5.763.606,40	3.531.430,05	947.761,90	5.486.423,41	28,38%	9,12%	61,27%	51,71%	1,62
29.326.331,37	11.180.436,85	1.308.465,85	3.550.119,72	9.196.359,50	4,46%	3,48%	11,70%	43,46%	1,01
16.379.471,16	5.442.186,14	1.499.830,48	2.706.816,06	7.948.692,88	9,16%	4,06%	27,56%	65,05%	0,88
36.001.458,30	33.712.887,43	5.834.176,48	280.322,67	2.008.248,20	16,21%	15,80%	17,31%	6,36%	6,70
24.213.408,12	19.121.885,12	4.636.790,61	338.024,72	4.555.628,73	19,15%	12,83%	24,25%	20,21%	2,26
15.663.213,28	1.245.544,93	-6.969.400,57	1.339.800,88	12.502.113,41	-44,50%	-19,53%	-559,55%	88,37%	0,91
14.329.352,26	9.117.385,58	-899.335,55		4.197.381,84	-6,28%	-2,53%	-9,86%	29,29%	2,58
13.895.915,47	6.698.647,45	140.690,46	69.532,19	7.127.735,83	1,01%	0,40%	2,10%	51,79%	1,57
8.331.759,24	3.688.595,22	-2.077.147,99	254.594,94	4.364.489,08	-24,93%	-6,00%	-56,31%	55,44%	1,68
23.158.435,72	13.048.062,12	1.001.384,71	638.434,13	8.714.256,89	4,32%	2,94%	7,67%	40,39%	1,19
7.730.177,23	-14.154.322,86	2.210.742,98		21.628.722,40	28,60%	6,50%	-15,62%	279,80%	0,29
19.581.108,39	14.092.114,94	3.408.250,83	147.679,91	4.912.953,59	17,41%	10,03%	24,19%	25,84%	3,83
19.284.231,11	749.741,60	52.073,23		18.534.489,51	0,27%	0,15%	6,95%	96,11%	1,01
10.894.728,76	6.330.724,78	2.064.571,04		4.564.003,98	18,95%	6,10%	32,61%	41,89%	2,34
13.559.817,27	6.824.296,49	957.591,29		6.269.416,03	7,06%	2,84%	14,03%	46,24%	2,07
12.161.294,00	3.536.507,00	503.651,00		8.140.598,00	4,14%	1,49%	14,24%	66,94%	1,14
12.543.739,67	5.139.665,14	524.073,44	1.234.191,49	6.169.883,04	4,18%	1,63%	10,20%	59,03%	1,46
52.544.190,58	50.235.989,92	673.989,92	470.692,00	1.727.973,54	1,28%	2,10%	1,34%	4,18%	7,84
21.368.943,70	13.461.680,76	1.654.374,31	2.966.431,31	4.940.831,63	7,74%	5,26%	12,29%	37,00%	1,91
15.397.715,32	7.052.489,34	1.771.735,53	2.330.767,88	5.927.969,10	11,51%	5,66%	25,12%	53,64%	1,14
21.434.929,45	20.872.896,97	7.092.079,10	39.787,14	522.245,34	33,09%	22,97%	33,98%	2,62%	18,69
11.358.604,29	2.240.230,83	-20.752,81	624.629,00	8.487.115,76	-0,18%	-0,07%	-0,93%	80,22%	0,70
26.461.862,98	19.485.750,74	4.956.994,18	191.331,95	6.210.418,62	18,73%	16,27%	25,44%	24,19%	1,10
9.661.104,27	-81.193,13	-91.193,13	1.433.552,79	8.306.202,61	-0,94%	-0,30%		100,81%	0,58
38.616.103,45	30.273.240,62	43.853,17	4.556.633,90	3.531.665,12	0,11%	0,15%	0,14%	20,95%	4,69
24.537.846,77	13.591.497,33	663.663,27	2.926.777,61	7.988.992,65	2,70%	2,24%	4,88%	44,49%	1,37
30.616.668,68	2.393.592,03	465.460,59	14.808.557,50	13.275.661,69	1,52%	1,60%	19,45%	91,73%	0,43
23.141.037,10	22.098.173,52	1.880.993,01	231.743,91	811.119,67	8,13%	6,46%	8,51%	4,51%	10,79
3.867.811,32	3.660.434,78	2.983.188,45		207.376,54	77,13%	10,31%	81,50%	5,36%	8,46
12.095.827,67	6.378.854,99	3.298.742,86	501.883,46	5.215.089,22	27,27%	11,49%	51,71%	47,26%	1,47
15.740.433,12	7.286.712,38	599.738,55	2.092.245,85	6.326.710,20	3,81%	2,09%	8,23%	53,49%	1,03
14.102.421,63	4.748.808,25	4.549.167,00		9.315.693,00	32,26%	15,90%	95,80%	66,06%	1,01
7.905.832,61	2.457.031,93	239.579,46	106.608,00	5.342.192,68	3,03%	0,84%	9,75%	68,92%	1,01
17.884.559,91	1.799.546,84	2.564.589,89	7.127.065,00	8.709.999,91	14,34%	9,08%	142,51%	88,55%	1,10
13.168.313,02	7.966.314,89	531.052,31	3.344.048,27	1.857.949,86	4,03%	1,89%	6,67%	39,50%	2,43
27.432.722,19	6.857.258,97	3.493.473,31	4.977.137,66	9.321.489,22	12,73%	12,41%	50,95%	52,12%	0,75
61.795.365,00	44.920.321,00	10.724.357,00	4.833.647,70	12.041.396,00	17,35%	38,28%	23,87%	27,31%	1,50
15.554.005,48	4.582.711,19	-3.016.590,03	142.027,71	9.508.564,67	-19,39%	-10,77%	-65,83%	62,05%	1,27
9.703.822,22	5.780.575,84	2.660.471,06	503.625,60	3.419.620,78	27,42%	9,58%	46,02%	40,43%	1,38
10.005.500,00	719.500,00	-503.100,00	1.032.100,00	5.197.200,00	-5,03%	-1,82%	-69,92%	62,26%	1,50
9.841.822,27	450.611,72	87.722,61	1.100.000,00	8.291.210,55	0,89%	0,33%	19,47%	95,42%	0,39
19.315.512,62	17.844.541,94	3.845.868,56	111.615,17	665.311,08	19,91%	14,50%	21,55%	4,02%	17,27
23.280.810,83	14.294.925,67	241.279,96	1.162.839,42	7.040.957,74	1,04%	0,91%	1,69%	35,24%	1,93
14.101.818,28	12.172.663,73	2.173.124,67		1.929.154,55	15,41%	8,22%	17,85%	13,68%	5,00
13.558.287,42	5.716.596,45	41.215,18	111.777,19	7.723.168,78	0,30%	0,16%	0,72%	57,79%	0,92
24.680.119,19	15.869.853,77	1.466.314,41	2.895.104,71	4.433.384,54	5,94%	5,63%	9,24%	29,69%	2,43
18.812.185,80	14.282.666,80	522.694,71	987.392,87	3.355.513,46	2,78%	2,04%	3,66%	23,09%	2,35
	4.119.861,44	499.607,96	315.050,72	15.864.988,17		1,99%	12,13%		
20.032.394,56	16.403.020,59	1.133.948,21	541.211,31	2.332.351,66	5,66%	4,56%	6,91%	14,34%	5,12

**ZESTAWIENIE NAJWIĘKSZYCH PRODUCENTÓW MEBLI W POLSCE (DANE ZA 2017 R.)**

Lp	Nazwa	Przychody netto	Zmiana (r/r)	Lp	Nazwa	Przychody netto	Zmiana (r/r)
201	Hubertus Design sp. z o.o. <sup>(2)</sup>	24.826.038,83	23,50%	251	Pos Systems sp. z o.o. <sup>(2)</sup>	16.602.246,77	34,85%
202	Daal sp. z o.o.	24.523.215,83	26,88%	252	PPUH Domel sp.j.	16.567.366,03	-1,38%
203	Długosz sp. z o.o. sp. kom.	23.744.390,56	52,78%	253	Retro sp.j.	16.129.729,12	-3,60%
204	Trinea sp. z o.o. sp. kom.	23.542.258,52	-6,68%	254	Kaja sp. z o.o. sp. kom.	15.976.606,39	1,36%
205	Meblokar 2 Karcz sp.j.	23.529.964,01	9,09%	255	Start PM sp. z o.o.	15.973.174,43	36,46%
206	ATS Display sp. z o.o.	23.494.641,62	-5,77%	256	Skalik sp.j.	15.831.499,26	5,33%
207	Marion sp. z o.o.	23.492.521,14	-1,28%	257	Komandor-Śląsk SA <sup>(2)</sup>	15.819.560,63	-5,81%
208	Iliko sp. z o.o.	23.367.430,19	11,14%	258	Armet Bis sp. z o.o.	15.660.265,58	34,99%
209	Ropez Fabryka Mebli sp.j. <sup>(2)</sup>	23.169.628,17	5,33%	259	PPH Jadik sp. z o.o.	15.590.892,35	-8,80%
210	Planika sp. z o.o.	22.931.000,00	9,72%	260	Gawin Group sp. z o.o.	15.587.951,44	2,35%
211	K.T.D. Wyposażenie Obiektów Handlowych sp. z o.o.	22.709.012,48	4,82%	261	Rondo Polska sp. z o.o. <sup>(2)</sup>	15.519.219,81	
212	Kameł sp. z o.o.	22.680.645,42	14,47%	262	Olta sp.j. <sup>(2)</sup>	15.493.200,56	17,47%
213	Megan Seating sp. z o.o.	21.898.996,66	-41,41%	263	Panda Trzebnica sp. z o.o.	15.339.529,02	12,17%
214	Krośnieńskie Fabryki Mebli Krofam sp. z o.o.	21.784.485,53	12,80%	264	Zakład Meblowy Wexal sp.j.	15.102.062,53	4,82%
215	PPMM Medros sp. z o.o.	21.530.484,66	7,25%	265	Drzewna Spółdzielnia Pracy Spółnota	15.060.511,08	4,97%
216	Meblox SA	21.396.538,49		266	Jamos sp. z o.o. <sup>(2)</sup>	15.059.334,42	33,00%
217	Nord Mebel sp. z o.o.	21.381.242,34	16,82%	267	Pelmax sp. z o.o.	15.047.933,00	5,89%
218	AN-Rom sp. z o.o.	21.221.574,79	0,46%	268	Zakład Drzewny Kimex sp.j.	14.987.039,21	-23,53%
219	DFM sp. z o.o. sp. kom.	21.003.230,26	25,40%	269	Mebelux sp. z o.o. <sup>(2)</sup>	14.840.720,07	-6,16%
220	Drewpol sp. z o.o.	20.952.090,72		270	Lexxit Mebel Production Trading sp. z o.o. <sup>(2)</sup>	14.826.413,97	-0,68%
221	P.D.P. Holz sp. z o.o.	20.824.396,57	-4,33%	271	Brzost sp. z o.o.	14.824.524,50	8,17%
222	Meble Morskie sp. z o.o. <sup>(2)</sup>	20.807.825,14	59,39%	272	De-Mo sp. z o.o.	14.706.819,80	3,77%
223	Fabryka Mebli Rys sp. z o.o.	20.540.651,85	-10,14%	273	Sof-Drew sp. z o.o.	14.629.102,24	
224	Mebloblysk sp. z o.o. sp. kom. <sup>(11)</sup>	20.451.264,75		274	PPiH Restol sp. z o.o.	14.558.676,07	-1,06%
225	Prospero sp. z o.o. sp. kom.	20.416.958,55	14,14%	275	Fogia Furniture sp. z o.o. <sup>(2)</sup>	14.551.217,24	41,82%
226	Easysofa sp. z o.o.	20.073.552,45	71,89%	276	GP Production sp. z o.o. <sup>(2)</sup>	14.529.986,31	
227	ZUH Franz Pol sp. z o.o. <sup>(2)</sup>	19.945.869,70	15,44%	277	Complet Chmielewscy sp.j.	14.515.983,72	-1,72%
228	Interbiuro sp. z o.o.	19.709.963,54	-7,20%	278	Exwood Polska sp. z o.o. <sup>(2)</sup>	14.476.391,20	78,11%
229	MCP sp. z o.o.	19.699.501,88	31,53%	279	Trend Meble sp. z o.o.	14.342.250,87	-2,54%
230	Novar sp.j.	19.574.328,29	66,65%	280	Fami Polska sp. z o.o. <sup>(2)</sup>	14.169.735,03	11,42%
231	Euronova sp. z o.o. sp. kom.	19.372.713,73	23,95%	281	Polset Meble sp. z o.o. sp. kom. <sup>(2)</sup>	13.721.317,13	6,10%
232	Bepema sp. z o.o.	19.338.676,44	171,43%	282	Antado sp. z o.o.	13.477.421,85	12,61%
233	Promag-MS sp. z o.o.	19.167.954,69	3,39%	283	Vasco Doors sp. z o.o.	13.462.706,01	
234	Tempur Sealy Polska sp. z o.o. <sup>(2)</sup>	19.121.000,00	19,07%	284	MP Meble Poplawscy sp.j.	13.409.455,73	-7,46%
235	Emilia Meble sp. z o.o.	19.043.115,46	-11,82%	285	Meblox sp. z o.o. <sup>(2)</sup>	13.387.188,29	-28,98%
236	Vank sp. z o.o.	18.876.232,63	8,84%	286	Mysofa SA <sup>(2)</sup>	13.380.963,99	-15,14%
237	Meble 21 sp.j.	18.791.451,65	-16,03%	287	Henderson International Meble sp. z o.o. <sup>(2)</sup>	13.007.430,47	6,99%
238	FPHU JBM sp.j.	18.747.142,08	14,36%	288	KTK Iwanicy sp. z o.o. sp. kom.	12.958.804,31	
239	Lupus Fabryka Mebli sp. z o.o. <sup>(2)</sup>	18.677.373,61	54,47%	289	Pionier-Meble Łubnice sp. z o.o.	12.905.061,94	15,67%
240	Politechnik sp. z o.o.	18.618.905,92	5,47%	290	Meble Tłok sp. z o.o.	12.533.669,93	19,15%
241	Meble Roberto sp. z o.o.	18.526.616,12	33,03%	291	Mebломontaż sp. z o.o.	12.533.124,64	32,77%
242	Duet sp.j. <sup>(2)</sup>	18.509.996,12	14,06%	292	Mar-S sp. z o.o. s.k.a. <sup>(2)</sup>	12.473.911,19	38,26%
243	Cyprys sp. z o.o.	18.333.845,92	4,67%	293	Rogstol sp. z o.o.	12.315.676,08	
244	Antex sp.j.	18.305.756,10	-6,48%	294	Fabryka Frontów Meblowych Wiech sp.j.	12.123.414,51	3,87%
245	Mat-Bud sp. z o.o.	17.988.514,45		295	Fabryka Mebli Meblo-System sp. z o.o.	12.114.446,17	12,84%
246	Andpol Furniture sp. z o.o. sp.j. <sup>(2)</sup>	17.852.832,54	19,20%	296	Optimum Bis sp. z o.o. sp. kom.	11.996.693,93	
247	Magmaris sp.j. <sup>(2)</sup>	17.703.285,64	20,05%	297	KF Furniture sp. z o.o. sp. kom. <sup>(2)</sup>	11.853.632,54	24,34%
248	Max Mebel sp.j.	17.609.190,20	48,96%	298	AMB sp. z o.o.	11.794.153,78	16,77%
249	BH Meble sp. z o.o. sp. kom.	17.113.795,03		299	Polmarco sp. z o.o. <sup>(2)</sup>	11.778.458,95	36,30%
250	Des Meble sp. z o.o. sp. kom.	17.069.432,21	46,31%	300	Bial-Meble sp. z o.o.	11.604.726,59	-2,17%



BROLO



HAVANA



ANGEL



CORTINA

**ZESTAWIENIE NAJWIĘKSZYCH PRODUCENTÓW MEBLI W POLSCE (DANE ZA 2017 R.)**

Lp	Nazwa	Przychody netto	Zmiana (r/r)	Lp	Nazwa	Przychody netto	Zmiana (r/r)
301	Bialskie Meble sp. z o.o.	11.581.771,04	16,14%	351	Karud Meble i Profile Gięte sp. z o.o. <sup>(2)</sup>	8.822.374,70	7,47%
302	Motiv Home sp.j.	11.529.357,40	26,22%	352	Qualichairs sp. z o.o. <sup>(2)</sup>	8.807.070,72	11,93%
303	JFM Furniture sp. z o.o. sp. kom.	11.325.597,00		353	Jard sp. z o.o.	8.727.468,24	35,10%
304	PW Algum sp. z o.o. <sup>(2)</sup>	11.279.044,73	45,42%	354	PPH Mega sp. z o.o.	8.691.385,55	-5,12%
305	Aura Meble sp. z o.o.	11.243.363,53	8,84%	355	Versal sp. z o.o.	8.679.889,76	23,09%
306	PW Atis sp. z o.o.	11.204.546,71	-0,19%	356	Waliska Trading sp. z o.o. sp. kom.	8.667.044,19	
307	Select Comfort sp. z o.o.	11.180.185,29	-1,80%	357	Raumplus Polska sp. z o.o.	8.609.032,32	
308	Trimex sp. z o.o.	11.167.266,38	40,85%	358	Rena SA	8.604.918,11	-1,15%
309	Mebel Logistic sp. z o.o.	11.143.784,85	9,59%	359	PPH Trak sp. z o.o. <sup>(2)</sup>	8.590.348,38	18,16%
310	Spółdzielnia Inwalidów Odrodzenie	11.139.149,62	-6,30%	360	Grupa Chrobry sp. z o.o.	8.573.980,51	
311	Inex System sp. z o.o.	11.088.510,83	44,55%	361	Senator sp. z o.o. <sup>(2)</sup>	8.530.612,21	-0,43%
312	MK-Mebel sp.j.	10.837.148,00	2,56%	362	Dobra Forma sp. z o.o.	8.529.741,43	89,01%
313	Studio Rustika sp. z o.o.	10.732.589,25	2,64%	363	Sector F sp. z o.o.	8.435.668,49	24,07%
314	Classic Sofa sp. z o.o.	10.684.047,99	7,42%	364	Wilrobi sp. z o.o. <sup>(2)</sup>	8.409.996,03	25,56%
315	Fabryka Mebli Mikołajczyk sp. z o.o. <sup>(2)</sup>	10.576.106,74		365	Fabryka Mebli Liwex sp.j. <sup>(2)</sup>	8.382.249,08	
316	PPUH Larix sp.j.	10.573.314,66		366	Meble Szkolne Olsztyn sp. z o.o.	8.377.621,53	32,00%
317	Sliwinski sp. z o.o.	10.551.724,80	3,64%	367	Zakład Meblowy Nakpol sp.j. <sup>(2)</sup>	8.357.693,50	22,37%
318	Decor Trends sp. z o.o.	10.367.626,45	-0,27%	368	Tobo Datzuk sp.j. <sup>(2)</sup>	8.333.042,37	-10,95%
319	AWA Mebel sp. z o.o.	10.248.444,02	9,45%	369	Europartner Cegielscy sp.j. <sup>(2)</sup>	8.316.219,72	-14,20%
320	Rampol II sp. z o.o.	10.210.000,00	15,69%	370	Omnimo sp. z o.o.	8.314.254,20	
321	Fritz Hansen Production sp. z o.o. <sup>(2)</sup>	10.141.033,00	9,59%	371	Bumet Henryk Bugaj sp.j.	8.266.059,20	42,23%
322	Transver sp. z o.o. <sup>(2)</sup>	10.133.202,18	34,38%	372	Crane sp. z o.o.	8.176.538,21	-22,88%
323	Ai S.J. H.A. Augustyński	10.073.025,76	-8,47%	373	PPH Spar-Meble sp.j. <sup>(2)</sup>	8.109.418,87	21,33%
324	ZTM Aspol sp.j. <sup>(2)</sup>	10.038.103,58	6,08%	374	Polset sp. z o.o. <sup>(2)</sup>	8.024.404,66	26,30%
325	NTS Wajnert sp.j.	10.018.509,25	13,46%	375	Ajram sp. z o.o. <sup>(2)</sup>	7.903.906,34	36,75%
326	Meblomax Jerczyński sp.j.	9.900.012,75	0,96%	376	Triss sp.j. <sup>(2)</sup>	7.811.790,77	-23,29%
327	Meblomir sp. z o.o.	9.846.415,24	4,94%	377	Coming Poland sp. z o.o.	7.794.925,85	15,44%
328	PUPH Dompol sp. z o.o.	9.802.142,37	-8,15%	378	Duo-Dominex sp.j.	7.687.557,22	31,22%
329	Pol-Lab sp. z o.o. sp. kom.	9.747.692,08	11,75%	379	Studio 2001 sp.j. <sup>(2)</sup>	7.647.951,36	-1,30%
330	Ponefa sp. z o.o. <sup>(2)</sup>	9.663.331,62	8,47%	380	Van Keulen Polska sp. z o.o.	7.622.958,50	32,11%
331	Mebleset sp. z o.o. w likwidacji <sup>(2)</sup>	9.586.958,36		381	Fabryka Wnętrz Chobot sp. z o.o.	7.456.535,88	
332	PPUH Mada Białecki sp.j.	9.560.875,43	-13,40%	382	IPM-Materace sp. z o.o.	7.423.435,02	10,87%
333	PPPMiB <sup>(2)</sup>	9.551.447,60	61,80%	383	Bratex sp. z o.o. <sup>(12)</sup>	7.421.645,46	
334	Przedsiębiorstwo Produkcji Meblarskiej sp. z o.o.	9.532.370,48	15,71%	384	FMT Alwes sp. z o.o. sp. kom.	7.400.714,42	-29,61%
335	JMB sp. z o.o.	9.499.938,06	-1,69%	385	PPHU Marko sp.j. <sup>(2)</sup>	7.395.240,60	-6,91%
336	Renggli sp. z o.o.	9.410.154,67	12,04%	386	Produkcja Handel Usługi IB sp.j. <sup>(2)</sup>	7.336.868,61	2,37%
337	Dawidczyk sp.j.	9.388.985,98	1,77%	387	MU Design sp.j.	7.297.435,66	-6,06%
338	Meblomet Spółdzielnia Pracy	9.378.266,84	-8,27%	388	Meble Ceglewski sp. z o.o. sp. kom.	7.293.322,35	4,26%
339	Bester Sklejki sp. z o.o. sp. kom.	9.332.547,56		389	PPHU Wuteh sp. z o.o.	7.176.819,67	-10,28%
340	Concession Europe sp. z o.o.	9.304.161,66	32,11%	390	Fabryka Mebli Bach sp.j. <sup>(2)</sup>	7.145.541,53	20,69%
341	Poliflor sp. z o.o. <sup>(2)</sup>	9.236.014,08	7,32%	391	Fach Mebel sp. z o.o.	7.143.005,46	14,65%
342	Techno-Drew sp. z o.o. <sup>(2)</sup>	9.189.967,79	1,17%	392	P.W. Radir sp.j.	7.136.663,28	-11,27%
343	Notto sp. z o.o. sp. kom. <sup>(2)</sup>	9.173.516,87	6,11%	393	Meblat sp.j. <sup>(2)</sup>	7.135.956,60	24,76%
344	Fabryka Mebli Rawa sp. z o.o.	9.169.518,17	59,92%	394	Above Meble sp. z o.o. <sup>(2)</sup>	7.119.175,00	9,62%
345	PHPU Arkol sp. z o.o. <sup>(2)</sup>	9.123.380,82	74,35%	395	Yateh sp. z o.o. sp. kom.	7.068.275,49	467,07%
346	Aluprofil sp. z o.o.	9.104.663,29	1,11%	396	PPHU Meble Pyka sp.j. <sup>(2)</sup>	7.056.840,30	38,65%
347	Jantur-Gryfex sp. z o.o.	9.083.504,77	11,42%	397	Elfo sp. z o.o. <sup>(2)</sup>	7.047.044,96	5,56%
348	Fabryka Mebli Zabroczy sp. z o.o.	9.053.321,63	-0,73%	398	Jurajska Fabryka Mebli Jura sp. z o.o.	6.977.063,17	-25,71%
349	RFM sp. z o.o.	9.018.819,95	6,54%	399	Bumera sp. z o.o. <sup>(2)</sup>	6.965.702,11	-20,82%
350	Komandar Wrocław SA	8.970.180,14	-5,30%	400	BiH sp.j. <sup>(2)</sup>	6.778.642,01	-13,90%

impress

WWW.IMPRESS.BIZ



DIAMENT  
meblarstwa  
2019



im  
PITCH PINE



D E C O R S B Y I M P R E S S . M A D E T O I M P R E S S .

# Jak powstało zestawienie „Złota 200”

Kolejna edycja dodatku do naszego miesięcznika – „Złota 200 – zestawienie największych producentów mebli w Polsce” zawiera wyniki finansowe firm – producentów mebli za rok 2017. Zestawienie powstało we współpracy „BIZNES meble.pl” z firmą Info Veriti Polska.

opr. Marek Hryniewicki

**P**ublikowane przez nas dane finansowe firm (przychody netto ze sprzedaży produktów, towarów i materiałów, środki trwałe, aktywa obrotowe, zapasy, środki pieniężne i inne aktywa pieniężne, aktywa razem, kapitał własny, zysk netto, zobowiązania długoterminowe i zobowiązania krótkoterminowe) pochodzą ze sprawozdań finansowych składanych w Krajowym Rejestrze Sądowym i nie były przez naszą redakcję weryfikowane. Pozostałe dane (procentowa zmiana przychodów w stosunku rok do roku, wskaźniki: ROA, ROS, ROE, a także ogólnego zadłużenia i płynności bieżącej) pochodzą z wycień wycień własnych redakcji.

W przypadku pierwszych 200 największych firm opublikowaliśmy wszystkie wspomniane dane finansowe oraz wskaźniki, natomiast jeżeli chodzi o firmy zajmujące miejsca od 201. do 400., to ograniczyliśmy się wyłącznie do podania przychodów netto ze sprzedaży produktów, towarów i materiałów, a także procentowej zmiany przychodów w stosunku rok do roku. Puste miejsca oznaczają, że tych danych finansowych nie było w sprawozdaniach finansowych, które otrzymaliśmy. „Złota 200” prezentuje dane finansowe firm, których zadeklarowany w KRS przedmiot działalności obejmuje następujące działy:

- 31.01.Z Produkcja mebli biurowych i sklepowych
- 31.02.Z Produkcja mebli kuchennych
- 31.03.Z Produkcja materiałów
- 31.09.Z Produkcja pozostałych mebli

Podobnie jak danych finansowych, także deklarowanego przez firmy profilu produkcji nie weryfikowaliśmy. W zestawieniu mogą zatem pojawiać się podmioty, które wprawdzie jako przedmiot działalności mają wpisaną do KRS produkcję mebli, ale tej produkcji nie podjęły. Z drugiej strony w firmach produkujących meble przychody nie zawsze dotyczą tylko mebli.

Wyniki finansowe większości firm pochodzą z 2017 r. i najczęściej – chociaż nie zawsze – pokrywają się z rokiem kalendarzowym. W zestawieniu uwzględniliśmy jednak także firmy, których sprawozdania za 2017 r. w momencie zamknięcia dodatku „Złota 200” (15 listopada) nie były jeszcze dostępne w wersji elektronicznej. W ich przypadku publikujemy dane za rok poprzedni, czyli 2016 lub za inny, ostatni dostępny okres.

O ostatecznej kolejności firm w zestawieniu decydowała wysokość przychodów netto ze sprzedaży produktów, towarów i materiałów. W zestawieniu nie uwzględniliśmy jednoosobowych działalności gospodarczych oraz spółek cywilnych, gdyż te podmioty nie są zobowiązane do składania sprawozdań finansowych w KRS.

## CO OZNACZAJĄ POSZCZEGÓLNE WSKAŹNIKI?

**ROA (return on assets)**, czyli stopa zwrotu z aktywów, informuje o tym, jaka jest rentowność wszystkich aktywów firmy w stosunku do wypracowanych przez nią zysków, tj. jakie zyski przynosi każda złotówka zainwestowanego przez firmę kapitału w spółce, bez względu na to, czy została pożyczona, czy też nie. Wskaźnik ROA wyraża się następującym wzorem:

$$ROA = \frac{\text{zysk netto}}{\text{aktywa ogółem}} \times 100\%$$

Kolejny wskaźnik – **ROS** – to marża zysku netto (wskaźnik rentowności sprzedaży). Obliczamy go dzieląc ostateczny zysk firmy przez przychody ze sprzedaży, co przedstawia następujący wzór:

$$ROS = \frac{\text{zysk netto}}{\text{przychody ze sprzedaży}} \times 100\%$$

Wzrost wskaźnika rentowności sprzedaży z roku na rok oznacza, że każda złotówka przychodu wypracowywanego przez firmę przynosi coraz wyższy zysk.

Kolejny wskaźnik to **ROE (return on equity)**, czyli wskaźnik rentowność kapitału własnego, gdzie kapitał własny to różnica między aktywami ogółem a zobowiązaniami krótkoterminowymi i długoterminowymi. ROE wyraża się następującym wzorem:

$$ROE = \frac{\text{zysk netto}}{\text{kapitał własny}} \times 100\%$$

**Wskaźnik ogólnego zadłużenia**, kolejny z uwzględnionych w zestawieniu, to relacja zobowiązań przedsiębiorstwa, czyli kapitałów obcych, do posiadanego przez spółkę majątku. Pokazuje, jak duży udział w finansowaniu majątku firmy mają zobowiązania i dług. Im większa wartość wskaźnika, tym wyższe jest zadłużenie firmy i co za tym idzie wyższe odsetki od długu. Wyraża go następujący wzór:

$$\text{Wskaźnik ogólnego zadłużenia} = \frac{\text{zobowiązania ogółem}}{\text{aktywa ogółem}} \times 100\%$$

Ostatni wskaźnik, to **wskaźnik bieżącej płynności finansowej (Current Ratio)**, pokazujący możliwości firmy do spłacania bieżących zobowiązań. Otrzymujemy go dzieląc aktualną wartość aktywów obrotowych przez zobowiązania krótkoterminowe, co wyraża następujący wzór:

$$\text{Wskaźnik bieżącej płynności finansowej} = \frac{\text{aktywa obrotowe}}{\text{zobowiązania krótkoterminowe}}$$

## ODNOŚNIKI DO TABELI ZE STR. 16-26:

<sup>(1)</sup>DANE ZA OKRES OD 1 WRZEŚNIA 2016 R. DO 31 SIERPNIA 2017. R.

<sup>(2)</sup>DANE ZA OKRES OD 1 STYCZNIA 2016 R. DO 31 GRUDNIA 2016 R.

<sup>(3)</sup>DANE ZA OKRES OD 1 KWIEŚNIA 2017 R. DO 31 MARCA 2018 R.

<sup>(4)</sup>DANE ZA OKRES OD 1 KWIEŚNIA 2016 R. DO 31 MARCA 2017 R.

<sup>(5)</sup>DANE ZA OKRES OD 1 CZERWCA 2016 R. DO 31 MAJA 2017 R.

<sup>(6)</sup>DANE ZA OKRES OD 1 MARCA 2017 R. DO 28 LUTEGO 2018 R.

<sup>(7)</sup>DANE ZA OKRES OD 1 MAJA 2016 R. DO 30 KWIEŚNIA 2017 R.

<sup>(8)</sup>DANE ZA OKRES OD 1 LIPCA 2016 R. DO 30 CZERWCA 2017 R.

<sup>(9)</sup>DANE ZA OKRES OD 1 MAJA 2017 R. DO 30 KWIEŚNIA 2018 R.

<sup>(10)</sup>DANE ZA OKRES OD 1 PAŹDZIERNIKA 2015 R. DO 30 WRZEŚNIA 2016 R.

<sup>(11)</sup>DANE ZA OKRES OD 1 WRZEŚNIA 2017 R. DO 31 GRUDNIA 2017 R.

<sup>(12)</sup>DANE ZA OKRES OD 4 MAJA 2017 R. DO 31 GRUDNIA 2017 R.



# BIO-rewolucja w lakierach!

Polakierowanie powierzchni 100 m<sup>2</sup> produktami BIO pozwala zaoszczędzić 40 kg CO<sub>2</sub>, co równa się pokonaniu trasy 280 km samochodem!



Lakiery BIO do zastosowań wewnętrznych i zewnętrznych powstają z surowców z recyklingu i są wytwarzane w procesie produkcyjnym o zmniejszonym wpływie na środowisko.



Lakiery BIO dzięki wyjątkowo niskiemu oddziaływaniu na środowisko przyczyniają się do ograniczenia efektu cieplarnianego, wywołowanego emisjami CO<sub>2</sub>.

IT'S TIME FOR A  
BIO REVOLUTION



Lakiery BIO posiadają dużą twardość, odporność chemiczną i odporność na światło. Nadają się świetnie do obróbki przemysłowej.



Lakiery BIO charakteryzują się szybkim schnięciem oraz większą odpornością na żółknięcie.

 **bio**  
ICA COATINGS

## Lakiery do wewnątrz i na zewnątrz



**ICA** POLSKA  
[www.icapolska.pl](http://www.icapolska.pl), [www.icaspa.com](http://www.icaspa.com)

# Aris

Piękno niedoskonałości: Kamień o wyglądzie betonu, którego metaliczne spękania są łączone techniką kintsugi. Szlachetność i bogactwo kolorystyczne żył kontrastują z chłodem powierzchni. Hołd dla wabi-sabi.



INTERPRINT

